

Cultuurnota Maasdriel





Inhoud

| | |
|---|----|
| Samenvatting | 2 |
| Voorwoord | 3 |
| 1. Wat is cultuur? | 4 |
| 1.1 Wat verstaan we onder cultuur? | 4 |
| 1.2 Cultuurbeleid in context | 4 |
| 1.3 Proces cultuurnota | 4 |
| 2. Wat willen we bereiken? | 5 |
| 2.1 Ambitie: Cultuur voor iedereen in Maasdriel | 5 |
| 2.2 Cultuur en Leefomgeving | 5 |
| 2.3 Cultuur en Economie | 7 |
| 2.4 Cultuur en Educatie | 8 |
| 2.5 Cultuur en Gezondheid | 9 |
| 3. Hoe willen we het bereiken? | 11 |
| 3.1 Samenwerken binnen en buiten de cultuursector | 11 |
| 3.2 Verder bouwen aan een divers en aantrekkelijk cultuuraanbod | 11 |
| 3.3 Het cultuuraanbod (meer) zichtbaar maken | 12 |
| 3.4 Cultureel ondernemerschap | 12 |
| 3.5 Rol van de gemeente | 12 |
| 3.6 Financiën | 13 |
| Bijlage: Relevante gemeentelijke regelingen en subsidies | 14 |



Samenvatting

Voor u ligt de eerste cultuurnota van de gemeente Maasdriel. Als gemeente onderstrepen we het maatschappelijke belang van cultuur. Onze ambitie luidt: cultuur voor iedereen!

We zien volop kansen voor cultuur in de verbinding met andere beleidsterreinen. We richten ons in het bijzonder op vier thema's, elk met een eigen doelstelling:

1. Cultuur en Leefomgeving

Cultuur draagt bij aan een prettige omgeving om in te wonen, werken en recreëren.

2. Cultuur en Economie

Cultuur draagt bij aan onze lokale economie.

3. Cultuur en Educatie

Cultuur draagt bij aan de vorming van inwoners.

4. Cultuur en Gezondheid

Cultuur draagt bij aan het welzijn en de gezondheid van inwoners.

Samenwerking binnen en buiten de cultuursector zien wij hierbij als sleutel voor succes. Samen kunnen we verder bouwen aan een divers en aantrekkelijk cultuuraanbod en het aanbod beter zichtbaar maken voor inwoners en bezoekers. De gemeente heeft hierbij een stimulerende, faciliterende en verbindende rol.



Voorwoord: waarom deze Cultuurnota?

In Maasdriel gebeurt veel op het gebied van cultuur. In bijna alle kernen zijn culturele verenigingen actief. Daarnaast hebben we twee mooie bibliotheekvestigingen, musea en bijzondere historische monumenten. Verder zijn er in Maasdriel allerlei culturele evenementen en tradities, zoals de Drielse kermis en de Paardenmarkt in Hedel, die mede door de inzet van vrijwilligers een divers en levendig cultuuraanbod opleveren. Bovendien wonen en werken tientallen professionele kunstenaars in onze gemeente.

De gemeente is op diverse manieren betrokken bij cultuur. Zo subsidiëren we het lokale bibliotheekwerk en activiteiten van onze lokale toneel-, dans- en muziekverenigingen. Verder hebben we de eerste editie van het Cultuurfestival Bommelerwaard omarmd en doen we mee met aan het Cultuur- en Erfgoedpact Rivierenland. Ook hebben we in 2019 het Stimuleringsfonds Kunst en Cultuur in het leven geroepen. Daarmee stimuleren we kunst- en cultuurinitiatieven die bijdragen aan het leefklimaat in en het imago van onze gemeente.

In de praktijk doet onze gemeente dus al veel aan cultuur. Tot op heden hadden we echter geen cultuurbeleid. Met deze cultuurnota brengen we daar verandering in. In deze nota beschrijven we wat we verstaan onder cultuur, wat we willen bereiken en hoe we dit willen bereiken. Onze ambitie luidt: cultuur voor iedereen!

Wethouder Anita Sørensen, februari 2020



1. Wat is cultuur?

1.1 Wat verstaan we onder cultuur?

Cultuur is een veelomvattend begrip. Cultuur is een uitingsvorm die op vele manieren gestalte kan krijgen. Cultuur voegt iets toe, is levendig, inspireert en verbindt. Cultuur levert een bijdrage aan inwoners en samenleving.

Voor het leesgemak spreken we in deze nota meestal over de term ‘cultuur’ en niet over de term ‘kunst en cultuur’. Kunst is het creatief of artistiek tot uiting brengen van gedachten of gevoelens.

We onderscheiden de volgende vormen van cultuur:

- media en letteren;
- cultureel erfgoed, archeologie, monumenten en tradities;
- beeldende kunst en architectuur;
- amateurkunsten en podiumkunsten;
- kunst- en cultuureducatie.

Met het ‘culturele veld’ bedoelen we de instellingen, organisaties, verenigingen en particulieren die bijdragen aan de cultuur in Maasdriel.

1.2 Cultuurbeleid in context

Rijk, provincie, gemeente: wie doet wat?

De drie overheidslagen in Nederland voeren allen cultuurbeleid. De overheden hebben ieder eigen autonomie en beleidsverantwoordelijkheid. Het Rijk is verantwoordelijk voor de landelijke culturele basisinfrastructuur, inclusief de aansturing van de cultuurfondsen en de financiering van het beheer van de rijkscollectie. Provincies zijn verantwoordelijk voor bovengemeentelijke coördinatie op regionaal niveau en het beheren van provinciale collecties. Gemeenten zijn verantwoordelijk voor lokaal cultuurbeleid en het beheren van lokale collecties.

Relatie met andere beleidsdomeinen

Cultuur staat niet op zichzelf. Cultuur staat in verbinding met andere gemeentelijke beleidsdomeinen. In hoofdstuk 2 gaan we nader in op de relatie tussen cultuur en leefomgeving, cultuur en economie, cultuur en educatie en cultuur en gezondheid.

1.3 Proces cultuurnota

In het voorjaar van 2019 is de subsidieregeling Stimuleringsfonds Kunst en Cultuur vastgesteld. Daarbij werd de wens geuit om nader te onderzoeken wat we verstaan onder cultuur, wat we met cultuur willen bereiken en hoe we middelen, zoals het Stimuleringsfonds, effectief kunnen inzetten.

De nota is op een interactieve wijze tot stand gekomen. In de zomer 2019 hebben gesprekken plaatsgevonden met adviseurs van Cultuur Oost en de beleidsmedewerker cultuur van de gemeente Zaltbommel. In november 2019 is de enquête “Cultuur in Maasdriel” uitgezet in het culturele veld. In december 2019 heeft een klankbordbijeenkomst plaatsgevonden met 40 vertegenwoordigers uit het culturele veld. Vervolgens is de conceptnota voorgelegd aan diverse meelezers van binnen en buiten de gemeentelijke organisatie. De nota wordt tenslotte ter vaststelling voorgelegd aan het college van burgemeester en wethouders en de gemeenteraad. Na vaststelling gaan we samen met het culturele veld aan de slag om uitvoering te geven aan de cultuurnota.

2. Wat willen we bereiken?

2.1 Ambitie: Cultuur voor iedereen in Maasdriel

Wij onderschrijven het belang van cultuur voor de samenleving en voor mensen op individueel niveau. Wij vinden het daarom belangrijk dat iedereen in Maasdriel in aanraking kan komen met cultuur, ongeacht leeftijd, inkomen, achtergrond en woonplaats. Onze ambitie luidt daarom: Cultuur voor iedereen!

Deze ambitie werken we in de rest van dit hoofdstuk nader uit in vier beleidsthema's, elk met een eigen doelstelling. Deze thema's en doelstellingen vormen de speerpunten van ons cultuurbeleid.

2.2 Cultuur en Leefomgeving

Doel: Cultuur draagt bij aan een prettige omgeving om in te wonen, werken en recreëren.

Kunstwerken, uitvoeringen, lezingen, festivals en vieringen: ze brengen leven in de brouwerij, brengen mensen bij elkaar en geven een plek, dorp of gebied een herkenbaar gezicht. Cultuur draagt bij aan leefbaarheid en krachtige kernen. Cultuur levert een bijdrage aan een prettige sociale en fysieke leefomgeving en daarmee aan een gemeente waar het goed wonen, werken en ontspannen is.

Sociale leefomgeving

Als gemeente vinden we het belangrijk dat cultuuractiviteiten worden ingezet voor onderlinge ontmoeting. Lokale verenigingen tonen vaak grote verbindende kracht: voor de leden onderling -samen repeteren, samen iets moois creëren- maar ook voor andere inwoners en bezoekers die deelnemen aan de openbare activiteiten van verenigingen.

Ook optredens van bands, dj's, theater, dansuitvoeringen en voorleessessies van schrijvers brengen fans en andere geïnteresseerden samen. De openbare viering van feestdagen en het beleven van tradities zijn ook versterkend voor de sociale cohesie.

De gemeente Maasdriel faciliteert en subsidieert regelmatig culturele initiatieven die bijdragen aan ontmoeting en verbinding. Wij willen zulke initiatieven blijven stimuleren en ondersteunen. Wij zoeken hierbij aansluiting bij het maatschappelijk vastgoedbeleid, zodat accommodaties met een dorpshuisfunctie optimaal worden ingezet voor cultuur en ontmoeting.

Landelijke trend: veranderingen in het verenigingsleven

Nederland telt circa 27.000 verenigingen voor amateurkunst. De verenigingen hebben gezamenlijk bijna 1,5 miljoen leden. Krimp, vergrijzing en ontgroening zorgt echter voor een terugloop in het aantal leden. Ook vinden veel verenigingen het lastig om vrijwilligers voor bestuursfuncties te vinden. Omdat de sport met vergelijkbare kwesties te maken heeft, wordt landelijk en in diverse regio's gezocht naar gezamenlijke oplossingen, bijvoorbeeld in de vorm van een breder leeftijdsbestendig aanbod of een samengaan qua structuur of accommodatie. Tegelijkertijd ontstaan er ook nieuwe verenigingen en organisatievormen. Er is een toename van projectmatige activiteiten en lidmaatschappen. Hiermee spelen verenigingen in op de veranderende vraag van de beoefenaar. Jeugdorkesten en leerlingorkesten, verenigingen voor lichte muziek, muziektheater, musical en wereldmuziek zien een toename van ledenaantallen. Mogelijk heeft de hernieuwde aandacht voor muziekonderwijs in het primair onderwijs hieraan bijgedragen. Uit de Monitor Amateurkunst blijkt dat het aantal mensen dat lid is van een informele groep toeneemt. De informele groep komt tegemoet aan de behoefte van mensen om samen, maar zonder formele organisatievorm, kunstzinnige of creatieve activiteiten uit te voeren.

Fysieke leefomgeving

Kunst, monumenten en architectuur in de openbare ruimte zorgen ervoor dat we meer van de ruimte om ons heen kunnen genieten. De gemeente onderhoudt de bestaande kunst in de openbare ruimte. Het realiseren of kopen van nieuwe kunstwerken heeft, gezien onze beperkte middelen, geen prioriteit binnen ons cultuurbeleid. Echter als kunst kan bijdragen aan de leefomgeving van Maasdriel zoeken we wel naar gezamenlijke mogelijkheden. Als inwoners initiatief nemen om een nieuw kunstwerk te realiseren in de openbare ruimte en er blijkt vanuit de samenleving breed draagvlak en financiële middelen voor het initiatief te zijn, denken wij hierover constructief mee. Van een inwonersinitiatief verwachten we commitment van de initiatiefnemers, ook als het gaat om beheer en onderhoud na plaatsing van het werk.

Wij onderzoeken manieren om het gemeentelijk kunstbezit, de kunst in de openbare ruimte en het werk van lokale kunstenaars onder de aandacht van inwoners en bezoekers te brengen. Voorbeelden uit 2019 zijn het scholenproject 'Schatten van de Bommelerwaard', een nieuwe fietsroute langs kunstwerken in de openbare ruimte en een mini-tentoonstelling van het gemeentelijk kunstbezit. Ook in de komende jaren blijven we actief zoeken naar vormen om Maasdrielse kunst voor het voetlicht te brengen.

2.3 Cultuur en Economie

Doel: Cultuur draagt bij aan toerisme en onze lokale economie.

Een goed cultureel klimaat draagt er toe bij dat mensen in Maasdriel willen wonen, werken en recreëren. Cultuur heeft daardoor economische waarde. Hiervan zijn we ons soms onvoldoende bewust. Samenwerking tussen het culturele veld, ondernemers en gemeente is nodig om gezamenlijke doelen te bereiken.

Verbinding cultuur en economie

Cultuur draagt bij aan bedrijvigheid en werkgelegenheid. De sector cultuur en media is in Nederland goed voor 3,7% van het bruto binnenlands product (bbp) en 4,5% van de totale werkgelegenheid¹. De deelsectoren reclame (€ 17,4 miljard), audiovisueel zoals radio, tv en film (€ 14,2 miljard), letteren zoals boeken, kranten en tijdschriften (€ 8,8 miljard) en podiumkunsten (€ 4,6 miljard) dragen het meeste bij aan de Nederlandse economie. Hoewel we in Maasdriel uiteraard over hele andere bedragen spreken, zorgt het culturele veld ook hier voor bedrijvigheid en werkgelegenheid.

Daarnaast ondersteunen veel ondernemers culturele activiteiten in Maasdriel. Ondernemers onderstrepen de meerwaarde van cultuur door verenigingen, evenementen en andere vormen van cultuur op allerlei manieren te ondersteunen. Ondernemers identificeren zich graag met mooie culturele activiteiten. Het cultuurfestival Bommelerwaard was een prachtig voorbeeld van samenwerking tussen het culturele veld en het bedrijfsleven. Deze samenwerking en verbinding juichen wij als gemeente van harte toe en willen we in de toekomst ook blijven stimuleren.

¹ Zie <https://www.cbs.nl/nl-nl/nieuws/2019/29/bijdrage-cultuur-en-media-aan-economie-3-7-procent>

Cultuur en toerisme

Cultuur en toerisme kunnen elkaar versterken. Goed cultureel aanbod versterkt de positie als toeristische bestemming. Toerisme zorgt weer voor nieuwe bezoekersstromen en inkomstenbronnen voor de cultuursector. Ook de horeca en andere lokale ondernemers kunnen hiervan profiteren.

De Bommelerwaard is een verborgen stukje Nederlands historisch gebied. Het dankt zijn ontstaan aan de sporen van de rivieren de Maas en de Waal. De regio wordt gepromoot als ‘De Bommelerwaard: eiland tussen Maas en Waal’. Met de dijken als podium rond het polderlandschap van kleigrond (gouden rand) en door krachtige rivieren met prachtige uiterwaarden is de Bommelerwaard een place to visit. Natuur en cultuur is een kansrijke combinatie voor toerisme en recreatie. Cultuur krijgt een prominente rol in onze streekmarkering. Het cultureel aanbod is bovengemiddeld breed. Binnen de Bommelerwaard wonen en exposeren veel kunstenaars. Het gebied heeft musea, een theater, veel galleries, culturele evenementen en zeven prachtige kastelen. Kasteel Ammersoyen is Nederlands best bewaarde middeleeuws kasteel. Gelders Landschap en Kastelen heeft het door de oorlog zwaar beschadigde kasteel prachtig opgeknapt. Cultuurhistorisch gezien is Hanzestad Zaltbommel de grote trekker. Met haar vestingwerken en in oude glorie herstelde stadswallen, karakteristieke gevels en divers cultureel aanbod is dit een mooie manier om cultuur en kunstminnend Nederland kennis te laten maken met de Bommelerwaard. Het is onze uitdaging om deze bezoeker te verleiden het eiland verder te verkennen.

Het culturele veld heeft het gebrek aan recreatief verblijfsaanbod (toeristische campings, b&b's, kleinschalige hotels en vakantieparken) een belemmering genoemd voor het cultuurtoerisme in onze gemeente. De gemeente zet, vanuit het visier rapport ‘Recreatie en Toerisme Maasdriel 2018-2022’, in op het versterken van het recreatief verblijfsaanbod. Dit heeft bijgedragen aan de transformatie van camping Maaszicht, het nieuwe bedrijfsplan van camping Heerwaarden, verschillende nieuwe b&b's en nieuwe aanbieders van camperplaatsen.

2.4 Cultuur en Educatie

Doel: Cultuur draagt bij aan de vorming van jeugd en volwassenen

We willen alle inwoners van Maasdriel de kans bieden hun talenten te ontplooiën. Cultuureducatie draagt bij aan de persoonlijke ontwikkeling. Door kennis te maken met cultuur leer je jezelf, je talenten en je omgeving beter kennen. Ook leer je te reflecteren en jezelf beter te uiten. Cultuureducatie draagt daardoor bij aan de participatie en zelfredzaamheid (en heeft daardoor ook economische waarde). Cultuureducatie vindt binnen- en buitenschools plaats en is voor alle leeftijden!

Cultuureducatie op school

Cultuureducatie maakt onderdeel uit van het onderwijsprogramma op onze basisscholen. Scholen hebben de vrijheid om het cultuuronderwijs zelf vorm te geven. Hiervoor ontvangen de scholen geld vanuit het Rijk.

Sinds 1994 werken de 11 basisscholen in de gemeente Maasdriel samen op het gebied van cultuureducatie. Elke basisschool is vertegenwoordigd in de werkgroep ICC (interne cultuurcoördinatoren) Maasdriel. De werkgroep zet zich in voor voorstellingen en workshops voor de groepen 1 t/m 8, verdeeld over de disciplines drama, muziek, dans, film en fotografie, multimedia en tentoonstellingen.

De gemeente draagt daarnaast financieel bij aan het muziekonderwijs op de scholen. Goed muziekonderwijs draagt bij aan de ontwikkeling van kinderen en stimuleert de samenwerking tussen scholen, muziekverenigingen en de muziekschool.

De gemeente vindt het belangrijk dat de kinderen in aanraking komen met het lokale cultuuraanbod. We willen verbindingen tussen scholen en het culturele veld stimuleren en faciliteren. Door kinderen kennis te laten maken met de lokale cultuur leren ze hun eigen omgeving beter kennen. Het verbinden van scholen en lokaal cultuuraanbod wordt geagendeerd in het overleg tussen de scholen en de gemeente (o.a. de Regionale Educatieve Agenda Bommelerwaard).

Cultuureducatie buiten school

Maasdriel heeft een rijk verenigingsleven. De lokale muziek- en toneelverenigingen spelen een belangrijke rol als het gaat om buitenschoolse cultuureducatie, zowel aan jeugd als volwassenen. Naast de verenigingen zijn er muziek- en dansscholen en particuliere kunstdocenten in Maasdriel. Ook kinder- en jeugdclubs en ouderenverenigingen organiseren creatieve activiteiten waarin deelnemers hun artistieke talenten kunnen ontplooiën.

Ook de bibliotheek heeft een taak op het gebied van cultuureducatie, met name op het gebied van literatuur en poëzie. De lokale musea, historische kringen en monumentenbeheerders dragen vanuit hun eigen expertise bij aan cultuureducatie. Ook lokale tradities en feestdagen zijn vormen van cultuuroverdracht. Zo bezien zijn ook volksfeestenverenigingen en 4 en 5 mei comités betrokken bij cultuureducatie.

Meerdere maatschappelijke organisaties in Maasdriel werken samen met lokale verenigingen, musea en particuliere cultuuraanbieders. Hierdoor maken de deelnemers (jeugd en volwassenen) kennis met het lokale cultuuraanbod. Een voorbeeld zijn de Kunstgoed-workshops die Welzijn Bommelerwaard in samenwerking met lokale kunstenaars aanbiedt in het kader van het senioren cultuurparticipatieprogramma van het Cultuur- en Erfgoedpact Rivierenland. Een ander voorbeeld is het Wereldmuziekprogramma van Kompas Bommelerwaard. Hierdoor kunnen inwoners kennis maken met uiteenlopende muzikale tradities.

De gemeente subsidieert diverse activiteiten op het gebied van cultuureducatie op basis van subsidieregelingen. Dankzij de regeling ‘maatschappelijke participatie’ kunnen ook inwoners met een kleine portemonnee deelnemen aan culturele activiteiten.

Educatie via Kunst: een recent voorbeeld

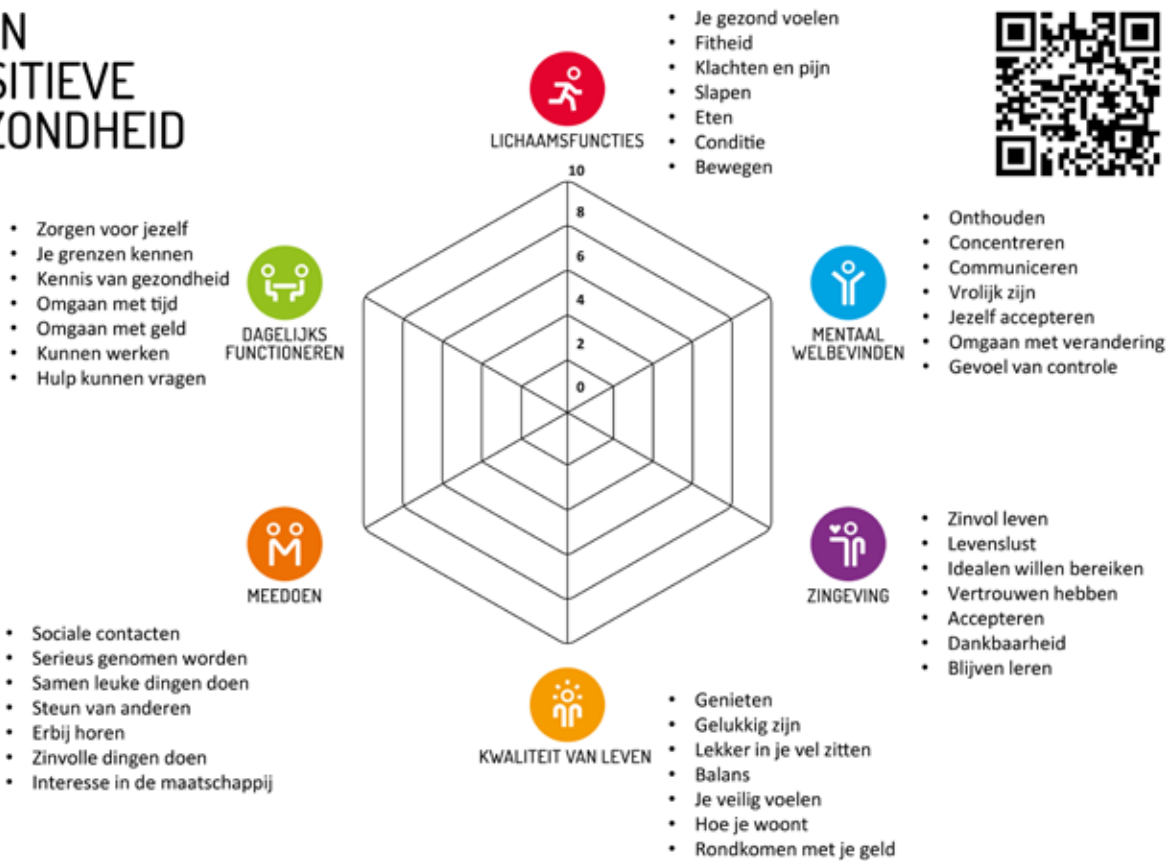
In de zomer van 2019 stonden er zes grote foto's van een lokale fotograaf bij recreatiegebied De Zandmeren in Kerkdriel. Elke foto was gebaseerd op een historische foto en verbeeldde een historische gebeurtenis uit Kerkdriel. Met QR codes konden bezoekers op hun telefoons de verhalen achter de foto's lezen en de originele foto's uit die tijd zien. Via de kunstwerken leerden bezoekers meer over de geschiedenis van Kerkdriel. Een sterke combinatie van cultuur en educatie, lekker in de buitenlucht.

2.5 Cultuur en Gezondheid

Doel: Cultuur draagt bij aan het welzijn en de gezondheid van inwoners

Cultuur maakt onderdeel uit van het sociaal domein. Het sociaal domein wordt gevormd door alle organisaties, diensten en voorzieningen die mensen ondersteunen, de leefbaarheid vergroten en meedoen bevorderen. Door de decentralisaties vanuit het Rijk hebben de gemeenten meer taken en verantwoordelijkheden gekregen. Dit biedt ook kansen voor de cultuursector. De culturele sector ontplooit steeds meer activiteiten die een bijdrage leveren aan de opgaven binnen het sociaal domein.

MIJN POSITIEVE GEZONDHEID



© Institute for Positive Health (IPH) | iph.nl | Gespreksinstrument 1.0

De waarde van cultuur binnen het sociaal domein kunnen we zichtbaar maken aan de hand van het model van Positieve Gezondheid². Dit model hanteert zes pijlers voor positieve gezondheid: lichaamsfuncties, mentaal welbevinden, zingeving, kwaliteit van leven, sociaal maatschappelijk participeren en dagelijks functioneren.

Culturele activiteiten kunnen een of meerdere pijlers voor positieve gezondheid versterken. Denk bijvoorbeeld aan muzikale activiteiten voor senioren in een dorps huis: ze brengen bewoners letterlijk in beweging (lichaamsfuncties), stimuleren denkkraft en geheugen (mentaal welbevinden en dagelijks functioneren), geven plezier en ontspanning (kwaliteit van leven) en brengen mensen samen (sociaal maatschappelijk participeren).

Soms draagt een dergelijke activiteit ook bij aan zingeving, bijvoorbeeld als de muziek aansluit bij de levensfilosofie of geloofsovertuiging van deelnemers. Ook van beeldende kunst, literatuur, toneel en andere cultuurvormen is bekend dat ze een bijdrage kunnen leveren aan positieve gezondheid.

We onderzoeken de mogelijkheden om cultuur in te zetten voor de gezondheid van (kwetsbare) inwoners. Hierbij zullen we ook kijken naar succesvolle projecten elders in het land. We nodigen partners in het sociaal domein uit om de creativiteit van de culturele sector in te (blijven) zetten, zowel preventief als curatief.

² Positieve Gezondheid is een centraal concept in onze Gezondheidsnota Maasdriel 2018-2021: <https://www.maasdriel.nl/data/downloadables/2/9/7/6/gezondheidsnota-maasdriel-2018-2021.pdf>

3. Hoe willen we het bereiken?

3.1 Samenwerken binnen en buiten de cultuursector

Samenwerking zien wij als de sleutel tot succes. Allereerst willen wij de samenwerking binnen het culturele veld stimuleren. Culturele partijen dragen, elk vanuit hun eigen expertise, samen bij aan een levendig, kwalitatief en toekomstbestendig cultuuraanbod in Maasdriel. Samen met inwoners, kunstenaars, culturele instellingen, verenigingen, maatschappelijke organisaties en ondernemers willen we bouwen aan een culturele infrastructuur die nodig is als voedingsbodem om cultuur tot bloei te laten komen.

Daarnaast willen we partijen in de cultuursector uitnodigen om samenwerking te zoeken met andere sectoren, zoals zorg, welzijn, onderwijs en jeugd, sport en bedrijfsleven. Tegelijkertijd nodigen wij andere sectoren ook uit om gebruik te maken van de creativiteit van de cultuursector.

Samenwerking is niet nieuw. Partijen werken al geregeld samen. Zo organiseren muziekverenigingen bijvoorbeeld gezamenlijke optredens of bieden (deels) samen een jeugdmuziekopleiding aan. Ook het Cultuurfestival Bommelerwaard 2019 was een voorbeeld van verbinding tussen een groot aantal partijen. Er liggen echter nog kansen voor meer samenwerking binnen Maasdriel en de Bommelerwaard. Zo geven scholen aan meer te willen samenwerken met de bibliotheek en met lokale cultuuraanbieders zoals musea. Amateurkunstverenigingen geven aan graag meer met elkaar, met scholen en met de gemeente in gesprek te gaan om zo kennis, ervaring en ideeën uit te wisselen. Genoemde drempels voor meer samenwerking zijn onder andere de fysieke afstanden en de culturele verschillen tussen dorpen³.

We willen nader onderzoeken op welke manieren we uitwisseling, afstemming en samenwerking binnen het culturele veld en tussen de cultuursector en andere sectoren verder kunnen stimuleren en faciliteren.

3.2 Verder bouwen aan een divers en aantrekkelijk cultuuraanbod

Onze ambitie is dat iedereen in Maasdriel toegang heeft tot cultuur. Dit vraagt om divers en onderscheidend aanbod met activiteiten voor allerlei doelgroepen:

- Leeftijdsgroepen: jeugd, volwassenen, senioren.
- Woonplaatsen: geografische spreiding binnen de gemeente.
- Inkomensgroepen: aanbod in verschillende prijsklassen.
- Smaken en (leef)stijlen: meerdere vormen en disciplines.

In de subsidieregeling Stimuleringsfonds Kunst en Cultuur is al opgenomen dat we bij subsidieverstrekking rekening houden met diversiteit in disciplines en met geografische spreiding. Ook de komende jaren zullen we initiatieven toetsen met het oog op de diversiteit van het totale cultuuraanbod in onze gemeente.

³ Deze informatie kwam onder andere naar voren uit de enquête 'Cultuur in Maasdriel' en de klankbordbijeenkomst met vertegenwoordigers uit het culturele veld in december 2019.

3.3 Het cultuuraanbod (meer) zichtbaar maken

Uit de gesprekken met inwoners en het culturele veld blijkt dat het cultuuraanbod in Maasdriel niet voor iedereen eenvoudig te vinden is. Vanuit het culturele veld bestaat de behoefte om hun aanbod beter zichtbaar te maken voor (potentieel) publiek. Professionele instellingen hebben vaak capaciteit om kundig invulling te geven aan promotie en marketing. Vrijwilligersorganisaties hebben deze capaciteit (in tijd, middelen en kennis) vaak niet. Bestaande promotiekanalen zijn onder andere de Bommelerwaardgids, social media en lokale en regionale kranten zoals het Brabants Dagblad, het Kontakt en het Carillon. We hopen in 2020 ook weer een lokale mediaomroep te krijgen. De omroep kan inwoners en mensen die in onze regio werken via hun kanalen informeren over het lokale cultuuraanbod.

Wij willen nader onderzoeken hoe het cultuuraanbod beter zichtbaar gemaakt kan worden voor inwoners en bezoekers, zowel online als offline.

3.4 Cultureel ondernemerschap

De culturele sector heeft een grote innovatiekracht. Organisaties en particulieren zijn ondernemend en zoeken naar nieuwe mogelijkheden en verbindingen. De cultuursector blijkt ook het bedrijfsleven aan te spreken. Zo droegen bedrijven ruimhartig bij aan de realisatie van het eerste Cultuurfestival Bommelerwaard in 2019. We stimuleren ook in de toekomst kruisbestuiving tussen culturele en niet-culturele organisaties.

De gemeente Maasdriel wil ruimte creëren voor vernieuwing. Voor innovatieve initiatieven stellen we daarom middelen uit het Stimuleringsfonds Kunst en Cultuur beschikbaar. Vanuit het fonds co-financiert de gemeente maximaal 50% van de projectkosten. Daardoor worden culturele initiatieven niet volledig afhankelijk van gemeentelijke subsidie, maar stimuleren wij cultureel ondernemerschap en verbinding met andere financiers.

De innovatiekracht van onze culturele sector blijkt bijvoorbeeld uit de nieuwe projecten die zijn gerealiseerd tijdens het Cultuurfestival Bommelerwaard 2019:

- *Pluk de Nacht: filmvoorstelling in de open lucht (Kerkdriel)*
- *De Nachtwacht: midzomernachtconcert met Mike Boddé (Rossum)*
- *Driel in Beeld: openlucht foto-expositie in de Zandmeren (Kerkdriel)*
- *Festival BoelewaART: straattheater, muziek, lokale foodtruck en streekproducten (Hedel)*
- *Kijkdoos: de grootste kijkdoos van Nederland (Kerkdriel)*
- *Schatten van de Bommelerwaard: scholenproject, 500 leerlingen (Bommelerwaard)*
- *Kunst uit de Kelder: veiling depotkunst van gemeenten Maasdriel en Zaltbommel*


3.5 Rol van de gemeente

Stimuleren, faciliteren, verbinden en toetsen

De gemeente heeft ten aanzien van cultuur een stimulerende, faciliterende, verbindende en toetsende rol.

Het stimuleren en faciliteren van een bloeiend, divers en innovatief cultuuraanbod vraagt om een positieve grondhouding en experimenteerimte van de gemeente. Het nieuwe Stimuleringsfonds Kunst en Cultuur is hiervan een goed voorbeeld: de kaders zijn helder omschreven, maar tegelijkertijd biedt het fonds ruimte en flexibiliteit: zowel incidentele als meer programmatische initiatieven komen in aanmerking voor subsidie en aanvragen kunnen het hele jaar door worden ingediend.

De gemeente faciliteert waar mogelijk culturele initiatieven die bijdragen aan de gemeentelijke beleidsdoelstellingen. Het sleutelwoord van een faciliterende overheid is overheidsparticipatie. De behoeften van inwoners staan centraal. De gemeente sluit zo goed mogelijk aan bij wat er in de samenleving speelt en maakt zoveel mogelijk ruimte voor initiatieven uit de samenleving. We gaan hierbij uit van de kracht en eigenaarschap van inwoners en cultuuraanbieders.



De gemeente heeft daarnaast een verbindende rol. Zoals eerder beschreven is samenwerking de sleutel tot succes. De gemeente wil partijen bij elkaar brengen en verbindingen leggen tussen initiatieven. Als gemeente zullen we participeren in provinciale en regionale cultuurplatformen, om zodoende kennis te vergaren en een netwerk op te bouwen voor ons lokale culturele veld.

De gemeente heeft tenslotte ten aanzien van het verlenen van vergunningen een toetsende rol. Bij het verlenen van vergunningen is het onze rol om te toetsen of iets past en of iets mag.

Ondersteunen vrijwilligers

Veel culturele organisaties zijn afhankelijk van de inzet van vrijwilligers. Goede ondersteuning van vrijwilligers kan daarom bijdragen aan het cultureel aanbod. De gemeente Maasdriel heeft de ondersteuning van vrijwilligers(werk) gedeeltelijk belegd bij Welzijn Bommelerwaard. Welzijn Bommelerwaard beheert een digitale vrijwilligersvacaturebank, helpt bij de matching van vraag en aanbod en organiseert tweejaarlijks de Dag van de Vrijwilliger. Daarnaast heeft de gemeente Maasdriel een vrijwilligersverzekering afgesloten.

3.6 Financiën

We gaan uit van het bestaande financiële kader en de bestaande ambtelijke capaciteit voor cultuur. Wel gaan we op zoek naar nieuwe combinaties en mogelijkheden. We zien vooral kansen voor cultuur in de verbinding met andere beleidsterreinen zoals leefbaarheid, economie, onderwijs en gezondheid. Hierbij moeten we ook oog hebben voor landelijke en provinciale financieringsmogelijkheden voor culturele activiteiten.

Bijlage 1: Relevante gemeentelijke regelingen en subsidies

Jaarlijkse subsidies (één keer per jaar aan te vragen):

- Bibliotheekwerk
- Amateuristische Kunst en Cultuur
- Volksfeesten & EHBO

Regels en voorwaarden maasdriel.nl/inwoner-en-ondernemer/sport-cultuur-en-recreatie/Subsidies

Initiatiefsubsidies (het gehele jaar aan te vragen):

- Stimuleringsfonds Kunst en Cultuur
- Goed idee, doe er iets mee! (aan te wenden, maar niet specifiek bestemd voor culturele initiatieven)

Regels en voorwaarden maasdriel.nl/inwoner-en-ondernemer/sport-cultuur-en-recreatie/Subsidies

Tijdelijke (project)subsidies:

- Muziekonderwijs Basisscholen (projectperiodes 2017-2019 en 2020-2022)
- Cultuur- en Erfgoedpact Rivierenland (projectperiode: 2019 - 2020)
- Bommelerwaard Herdenkt: 75 jaar vrijheid (projectperiode januari - juni 2020; aan te wenden voor, maar niet specifiek bestemd voor culturele initiatieven)

Financiële bijdrage voor minima huishoudens (onder andere aan te wenden voor cultuurdeelname):

- Maatschappelijke Participatieregeling (voor alle gezinsleden in te zetten)

Kijk voor meer informatie op maasdriel.nl/inwoner-en-ondernemer/hulp-en-ondersteuning/bijzondere-bijstand-en-minimabeleid/Maatschappelijke-participatie

Subsidie op evenementenvergunningen voor niet-commerciële initiatiefnemers en evenementen

Regels en voorwaarden maasdriel.nl/inwoner-en-ondernemer/evenementen-goede-doelen-en-loterijen/evenement-organiseren

Sjors Sportief en Sjors Creatief:

Kennismakingsactiviteiten voor jeugd (zie sjorssportief.nl)

Bezoekadres

Kerkstraat 45
5331 CB Kerkdriel

Postadres

Postbus 10.000
5330 GA Kerkdriel

Contact

Bel 14 0418
info@maasdriel.nl

