

Landschappelijk inpassingsplan Hoge Heiligenweg 32-34
In Ammerzoden

Colofon

Landschappelijk inpassingsplan Hoge Heiligenweg 32-34
In Ammerzoden

In het kader van de Flora- & Faunawet en natuurbeschermingswet

Uitgevoerd door:
Natuurbank Overijssel

Opdrachtgever: LYCENS
Contactpersoon: dhr. D. Lokhorst

Projectnummer en versie: 583B, versie 1.0		Status: definitief
Projectleider: Ing. P. Leemreise	Veldmedewerker(s): Ing. P. Leemreise	Rapportdatum: 21-8-2015
Ligging projectgebied: Hoge Heiligenweg 32-34 Ammerzoden	Amersfoortcoördinaten: X143.651 Y418.573	

Correspondentieadres:
Postbus 206
7480 AE Haaksbergen
info@natuurbankoverijssel.nl



[@natuurbankOverijssel](https://twitter.com/natuurbankOverijssel)

1. Inleiding

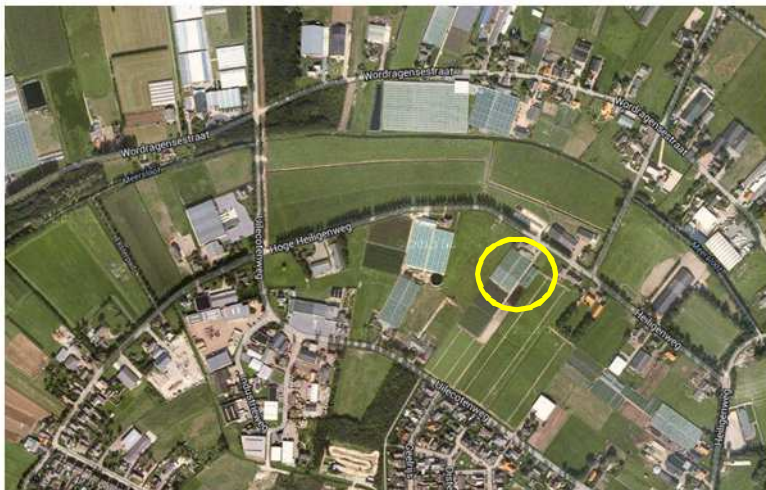
Er is een concreet voornemen om op het adres Hoge Heiligenweg 32-34 in Ammerzoden een bestaand kassencomplex te slopen en een vrijstaande woning op te richten op de plek van deze bebouwing. In voorliggen rapport wordt een plan gepresenteerd hoe deze woning landschappelijk ingepast kan worden door de aanplant van erf- en landschappelijke beplanting. Vanwege de wijziging van de bestemming 'bedrijfswoning' naar 'burgerwoning' op het adres Hoge Heiligenweg 34, wordt deze meegenomen in het erfinpassingsplan.

Het plan is opgesteld op basis van een analyse van het historische- en actuele landschapsbeeld, ruimtelijke kwaliteit, bodemtype en (grond)watersysteem ter plekke. Dit rapport is opgesteld op het niveau van een concrete visie. Daar waar mogelijk is het uitgewerkt tot op niveau van oppervlakte en/of lengte van landschapselementen of aantallen stuks beplanting.

2. Het plangebied

2.1 Situering

Het plangebied is gesitueerd aan de Hoge Heiligenweg 32-34 in Ammerzoden. Het ligt in het buitengebied, net ten noorden van Ammerzoden. Op onderstaande kaart wordt de globale ligging van het plangebied weergegeven.

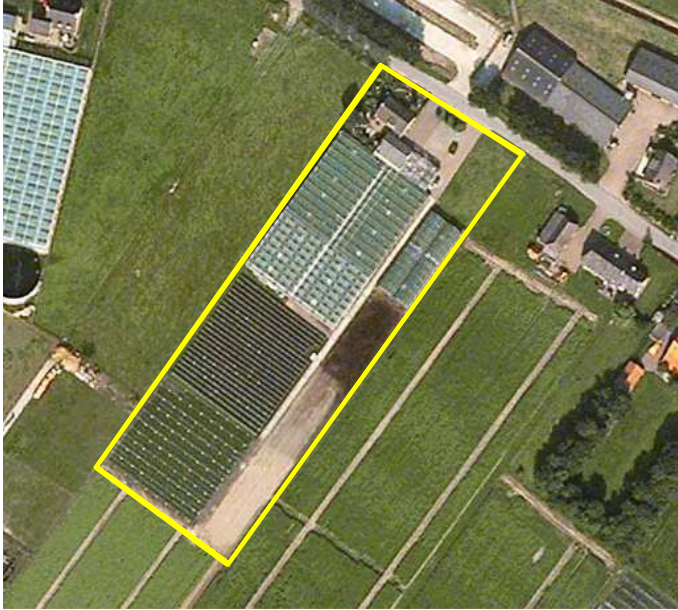


Ligging deelgebied Hoge Heiligenweg.

2.2 Beschrijving van het plangebied

Het plangebied bestaat uit een tuinderijbedrijf met een bedrijfswoning en kassencomplex aan de achterzijde. In het kader van de herontwikkeling wordt het kassencomplex geheel gesloopt. De woning blijft behouden. Aan de noordzijde grenst het plangebied aan een erf, aan de oost- en westzijde aan agrarische cultuurgrond. De zuidzijde, welke nu nog onbebouwd is, wordt mogelijk binnen afzienbare tijd bebouwd met woningen. Op onderstaande afbeelding wordt het plangebied meer in detail weergegeven.

De woning op het adres Hoge Heiligenweg nr. 34 heeft aan de voorzijde een kleine siertuin. Deze wordt aan de noordzijde begrensd door een coniferenhaag. In de siertuin staan verschillende coniferen en dennen.



Detailopname van het plangebied.



Impressie van het plangebied.

3 Landschap, bodem en water

3.1 Landschap

Zoals zichtbaar op de uitsnede van de historische topografische kaart, ligt het plangebied in een oud cultuurlandschap welke ten noorden overgaat in een broekontginningslandschap. De ontginningswegen en de bebouwing in en rond het plangebied is niet historisch. Deze zijn in de 20^e eeuw ontwikkeld.



Uitsnede van de historische topografische kaart anno 1880.

Zoals zichtbaar op de historische kaart is het gebied in en rond het plangebied van oudsher een akkerbouwgebied. De vruchtbare grond en de (vrij) diepe ontwatering maakte dit gebied uitermate geschikt voor akkerbouw. Het kenmerk van dergelijke open akkercomplexen was de grootschaligheid, de openheid en het ontbreken van bebouwing. De gebruikers van de grond woonden allemaal buiten het akkercomplex. Mogelijk stonden er al wel laanbomen langs de ontginningswegen.

Het huidige landschapsbeeld herinnert nog maar in weinig aan het historische landschap. De openheid is volledige verloren gegaan door de bouw van woningen, kascomplexen, schuren en beplanting.

Streekeigen beplanting bestaat uit populier, essen, elzen en wilgen in de nattere delen en iepen, zomereik en linde in de drogere delen. In het omringende broekontginningslandschap treffen we verspreid knotwilgen, -essen en -elzen aan.

3.2 Bodem

Het plangebied ligt op de overgang van een zone met poldervaaggrond naar een gebied met ooivaaggronden. Beide de poldervaaggronden hebben een vrij diepe ontwatering, de ooivaaggronden een zeer diepe ontwatering.



Uitsnede van de bodemkaart. Het plangebied wordt met de cirkel aangeduid.

3.3 Water

Het plangebied heeft grondwatertrap VII. De gemiddeld hoogste grondwatertrap is 100 cm beneden maaiveld, de gemiddeld laagste grondwaterstand is 190 cm beneden maaiveld. Het watersysteem wordt als 'intermediair' beschouwd. Dat houdt in dat het grondwatersysteem tussen matige kwel en infiltratie in zit. In het plangebied zijn geen kwelinvloeden zichtbaar.



Links: grondwatertrappenkaart. Rechts: kwel-infiltratiekaart.

4. Voorgenomen activiteit

De kassen in het plangebied worden gesloopt en er wordt één vrijstaande woning op het erf gebouwd. Op onderstaande verbeelding wordt de locatie van deze vrijstaande woning op het erf weergegeven.



Wenselijke eindsituatie na sloop van de kassen.

Bij het opstellen van het erfinpassingsplan is niet bekend hoe de exacte perceelindeling van nr. 32 en 34 zal komen te liggen. De definitieve perceelindeling zal geen effect op de aanleg van de erf- en landschappelijke beplanting hebben. Op onderstaande afbeeldingen worden drie inrichtingsvarianten qua begrenzing van de grond rondom de woningen weergegeven.



Drie inrichtingsvarianten

5. Analyse

Door de voorgenomen sloop komt de voormalige bedrijfswoning vrij het landschap te liggen. De tuinbeplanting van de voormalige bedrijfswoning is niet karakteristiek voor een agrarisch erf in het buitengebied. Streekeigen beplanting en beplantingsvormen ontbreken. De coniferen zijn niet inheems en horen meer thuis in kernen en op campings. De nieuwe woning wordt tussen de voormalige bedrijfswoning en de bebouwing ten zuidoosten ervan gepositioneerd.

Aan de Hoge Heiligenweg liggen verspreid agrarische bedrijven. Door een streekeigen erfinpassing en het aanbrengen van streekeigen landschappelijke beplanting kan de ruimtelijke kwaliteit van het plangebied versterkt worden. Het slopen van kassen en het bouwen en landschappelijk inrichten van een woonerf leidt tot een fraaier landschapsbeeld dan kassen.

Uitgangspunten voor landschappelijke inpassing zijn:

m.b.t. het ontwerp:

- Er worden alleen robuuste groenelementen geadviseerd. Dit zijn elementen die duidelijk zichtbaar zijn vanaf de openbare weg zoals bomen, hagen en struweel;
- Bestaande beplanting wordt opgenomen in het ontwerp;

m.b.t. plantmateriaal:

- Streekeigen plantmateriaal; plantmateriaal afgestemd op abiotische kenmerken van het gebied (bodem, water).

6 Visie

Op onderstaande verbeelding wordt de landschappelijke inpassing van het plangebied weergegeven voor de drie scenario's weergegeven.



Inpassingsplan scenario 1



Inpassingsplan scenario 2



Inpassingsplan scenario 2

7 Beheer en inrichting

7.1 Inrichtingsmaatregelen

Om tot het wenselijke eindbeeld te komen dienen de volgende inrichtingsmaatregelen uitgevoerd te worden;

- Rooien coniferen haag aan de noordwestzijde van de woning;
- Aanbrengen beplanting

De volgende beplanting wordt aangebracht:

- Hakhoutsingel
- Hakhoutsingel met overstaanders (zomereik)
- Struweelhaag
- Solitaire walnoot (2)
- Laanbomen (iepen/linden) (4 stuks)
- Scheerhaag (beuk/meidoorn/veldesdoorn)
- Solitaire zomereiken/linden (6 stuks)
- Knotwilgen (6)

Hakhoutsingel

Er wordt 130 m¹ hakhoutsingel aangelegd. Deze singel bestaat uit minimaal drie rijen bosplantsoen in een plantverband van 1,5 x 1,5 m¹. De singel bestaat uit een gelijk gemengde opstand met boswilg, esdoorn, zomereik, veldesdoorn, lijsterbes, berk, hazelaar, sleedoorn en Gelderse roos. In het zuidelijke deel van de singel worden 10 solitaire, als laanboom gekweekte zomereiken geplant. Deze eiken worden met een tussenafstand van ca. 6-8 m¹ uit elkaar geplant.

Algemene plantinstructie voor bosplantsoen

1. Het aanplanten van een houtwal of singel kan plaats vinden tussen half november en half maart, mits het niet vriest. Gebruik inheems plantmateriaal, wat passend is in de streek.
2. Voor de aanplant wordt vaak gekozen voor 3-jarig bosplantsoen met de maat 80-100 cm hoogte.
3. De te beplanten oppervlakte dient te worden bewerkt, dit kan door frezen en/of planten in bewerkte grond.
4. Plant de soorten aan in groepen van minstens 5-7 stuks per soort. Op die manier voorkomt u dat langzaam groeiende soorten worden overgroeid door snel groeiende soorten.
5. Let op dat u niet te diep plant. De diepte is afhankelijk van de omvang van het wortelstelsel. Steek een gat (houd de grond op de schop), plaats het plantsoen zo dat alleen de wortels in het gat zitten. Gooi de grond weer in het gat, terwijl u het plantsoen vasthoudt. De grond iets aanduwen.
6. Indien u niet direct alle bomen en/of struiken kunt aanplanten, dan kunt u ervoor kiezen de bomen en/of struiken tijdelijk op te kuilen. Kies hiervoor een vochtige schaduwrijke plaats uit. Het opkuilen kan door een gat in de grond te graven en daar de bomen met de wortels in te zetten. Bedek de wortels met de vrijgekomen grond.
7. laanbomen worden voorzien van twee boompalen en boomband.

Specifieke plantinstructie

1. Plant de houtsingel of houtwal in rijen aan met een plantafstand van bij voorkeur 1,50 bij 1,50 meter.
2. Boomvormers dient u in het midden van de singel aan te planten, struiken aan de randen.

Struweelhaag

Er wordt 150 m² struweelhaag geplant. Deze haag bestaat uit twee rijen beplanting die 1 m uit elkaar geplant worden. Het plantverband in de rij is 1,5 m. Als plantmateriaal worden de volgende soorten gelijk gemengd in het element geplant: hazelaar, Gelderse roos, lijsterbes, sleedoorn, veldesdoorn, liguster en boswilg.

Voor plantinstructies: die 'hakhoutsingel' hierboven.

Knotwilgen

Er worden zes knotwilgen geplant. Daarvoor kunnen speciaal als knotwilg gekweekte knotwilgen gebruikt worden, of er worden zes forse (verse) wilgentakken, afkomstig van snoeiwerk in de omgeving, ca 60 m² in de grond gezet. Deze zullen op natuurlijke wijze weer uitgroeien tot bomen.

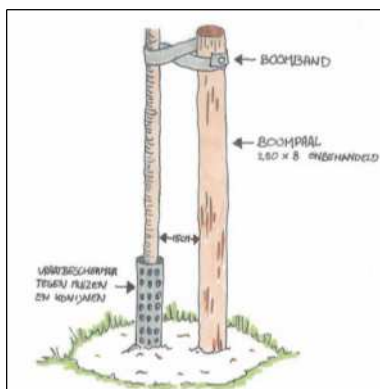
Laanbomen en solitaire bomen

Er worden vier laanbomen, zes solitaire bomen en 2 walnoten geplant. Als plantmateriaal worden als laanboom gekweekte bomen gebruikt. Deze hebben een minimale stamomtrek van 10-12 cm op 1,5 m hoogte boven de wortelvoet. De bomen worden geplant in ruim plantgat en ondersteund door twee boompalen en boomband.

Het aanplanten van een boom kan plaats vinden tussen half november en half maart, mits het niet vriest. Voor de aanplant wordt vaak gekozen voor een laanboom met een minimale omtrek van 10-12 cm. U kunt ook kiezen voor een grotere maat, bijvoorbeeld 14-16 cm met kluit. Indien u niet direct alle bomen kunt aanplanten, dan kunt u ervoor kiezen de bomen tijdelijk op te kuilen. Kies hiervoor een vochtige schaduwrijke plaats uit. Het opkuilen kan door een gat in de grond te graven en daar de bomen met de wortels in te zetten. Bedek de wortels met de vrijgekomen grond.

Specifieke plantinstructie

1. Voor het aanplanten is een ruim plantgat noodzakelijk waarin de wortels zich wijd kunnen uitspreiden. Het plantgat dient daarom ongeveer een afmeting te hebben van 70x70x70 cm groot. Spit na het graven de bodem van het plantgat los.
2. Plaats daarna een boompaal van onbehandeld hout naast de boom (maat 250 cm lengte bij 8 cm doorsnede), op ongeveer 15 cm van de boom, aan de kant van de heersende windrichting (dit is meestal het zuidwesten). Bevestig de jonge boom met een brede band aan de boompaal.
3. U kunt nu het plantgat weer dichtgooien. Pas indien nodig bodemverbetering toe door bijvoorbeeld potgrond te mengen met de grond uit het plantgat.
4. Plaats bij een bomengroep de bomen ruim uit elkaar, de minimale plantafstand is 6 meter. Een volwassen boom kan al snel een kroon ontwikkelen van 10 meter breed.



Algemene opmerking

Initiatiefnemer dient er op toe te zien dat uitsluitend inheems plantmateriaal gebruikt wordt. De leverancier van het plantmateriaal kan hierop toezien.

Scheerhaaghaag

Er wordt ca. 130 m¹ scheerhaag aangelegd. Deze haag kan bestaan uit meidoorn, beuk of veldesdoorn. De haag wordt aangelegd in een plantverband van 4 stuks/m¹ haag. Er wordt bij de aanleg gebruik gemaakt van plantsoen in de maat 60-80 of 80/100.

7.2 Beheer

Hakhoutsingel

De singel wordt beheerd als hakhoutsingel. Goed onderhouden houtwallen en houtsingels bestaan uit een boom-, kruid- en struiklaag. Na ongeveer 5-6 jaar zullen de takken in de houtsingel of wal elkaar gaan raken en dient er waar nodig gesnoeid en gedund worden. Na 12-15 jaar is de eerste keer onderhoud noodzakelijk. De meeste houtsingels en houtwallen worden als hakhout beheerd en om de 12-15 jaar afgezet. Afzetten betekent dat de bomen en struiken tot 10 à 20 cm boven de grond worden afgezaagd. De bomen en struiken groeien uit zichzelf weer uit.

Bij het beheer van de hakhoutsingel (en struweelhaag) mag tak- en tophout in het element teruggelegd worden. Indien het hout versnipperd wordt, mogen de snippers niet in het element geblazen worden.

Struweelhaag

Het wenselijke beheer bestaat uit hetzelfde beheer als voor de hakhoutsingel of er wordt gekozen voor het scheren van de haag. Dit dient iedere 10 jaar uitgevoerd te worden waarbij de haag wordt teruggezet tot een breedte van 1,5 m¹ en een hoogte van ca. 1,5 m¹.

Solitaire bomen

Geen beheer, mogelijk opkronen als schade aan voertuigen ontstaat door lage takken.

Knotwilgen

Afhankelijk van de groeisnelheid dienen de knotbomen periodiek geknot te worden (meestal iedere 8-10 jaar). Daarbij worden de uitlopers ter hoogte van de 'knot' afgezaagd waarna de boom weer uitloopt.



Knotten van wilgen (Links) en een vlechtheg (rechts)

Scheerhaag

De scheerhaag wordt jaarlijks 1 à 2 maal geknipt/geschoren om de haag op de wenselijke hoogte en breedte te houden. Indien gekozen wordt voor een meidoornhaag, dan wordt aangeraden om van deze haag een vlechtheg te maken. Nadere informatie: www.landschapsbeheergelderland.nl