

Integraal Veiligheidsplan gemeente Maasdriel

2008 – 2011

Integrale Veiligheid en Rampenbestrijding

2. ALGEMEEN	3
3. VEILIGHEIDSVELDEN	4
Veilige woon- en leefomgeving	4
Bedrijvigheid en veiligheid	4
Jeugd en veiligheid	4
Fysieke veiligheid	5
Integriteit en veiligheid	5
4. VEILIGHEIDSANALYSE EN PRIORITERING	5
Inleiding	5
Prioriteiten en doelstellingen	5
Format 1.1 Veilige woon- en leefomgeving – Woninginbraken	6
Format 1.2 Veilige woon- en leefomgeving - Overlast jongeren	7
Format 1.3 Veilige woon- en leefomgeving – autocriminaliteit (inbraak auto's)	8
Format 1.4 Veilige woon- en leefomgeving – Huiselijk geweld	9
Format 1.5 Veilige woon- en leefomgeving - Vernieling	10
Format 1.6 veilige woon- en leefomgeving; drugs	11
Format 2.1 Bedrijvigheid en veiligheid - Inbraak en diefstal uit bedrijven	12
Format 2.2 Bedrijvigheid en veiligheid - Uitgaan	13
Format 2.3 Bedrijvigheid en veiligheid – Grootschalige evenementen	14
Format 3.1 Fysieke veiligheid - Verkeer	15
Format 3.2 Fysieke veiligheid – Externe veiligheid	16
Format 3.3 Fysieke veiligheid – Crisisbeheersing en rampenbestrijding	17
Format 4.1 Integriteit en veiligheid	19
5. SAMENVATTING	20
6. BIJLAGEN RISICO-INVENTARISATIE	21

1. Inleiding

Veiligheid is een echt 'volksthema'. zowel de objectieve als subjectieve veiligheid kan zich verder verbeteren in de komende jaren. Het Rijk en de gemeenten spannen zich daarvoor extra in. Toch zullen beleid en aanpak van (on)veiligheid pas als succesvol worden ervaren, wanneer daarvoor een breed draagvlak in de lokale samenleving bestaat en de uitvoering van beleid kan rekenen op de eigen verantwoordelijkheid en vooral de inzet van 'gewone mensen', bedrijven en maatschappelijke organisaties. Dit veiligheidsplan geeft aan wat de lokale overheid zal doen, maar ook wat er van de burgers en andere partners wordt verwacht.

In dit integraal veiligheidsplan geeft gemeente Maasdriel aan op welke wijze zij, in nauwe samenwerking met diverse partners, in 2008 en verder de doelstellingen van het vastgestelde veiligheidsbeleid willen realiseren.

In dit plan zijn geen beschouwelijke opmerkingen opgenomen. Deze staan vermeld in de kadernota. Het plan geeft concreet aan welke activiteiten worden ondernomen en wat we daarmee willen bereiken.

Bij de opstelling van dit plan is een aantal documenten en stukken geraadpleegd:

- Raads- en collegeprogramma's;
- Risico-inventarisatie gemeente;
- Bestaande iv-plannen ;
- Jaarwerkplan politie, team Bommelerwaard;
- Cijfermateriaal BPS (aangiften/ meldingen en oplossingspercentages).
- Veiligheidsbeeld

Eenzijds om met name aan te geven welke prestatie-indicatoren door de raad zijn vastgesteld, anderzijds om de relatie tussen de prestatie-indicatoren en wijze waarop die gerealiseerd moeten worden zichtbaar te maken.

Op basis van een vijftal veiligheidsvelden met 24 beleidsthema's, zoals deze door de VNG aan de gemeenten zijn voorgelegd in haar 'Kernbeleid veiligheid, Handreiking voor gemeenten' en het 'diagnose-instrument integrale Veiligheid' vormt dit veiligheidsplan, samen met de jaarwerkplannen van de politie en de brandweer een onlosmakelijk geheel. Op basis van deze samenhang in de uitvoering van beleid zal de samenwerking met partners in veiligheid worden versterkt, op basis van zakelijke te maken afspraken en overeenkomsten tussen partners in veiligheid.

Het plan pretendeert enerzijds niet een compleet overzicht te geven van alle activiteiten op het gebied van veiligheid van brandweer, politie en gemeente, maar anderzijds moet het wel richting geven en activiteiten van de verschillende partners op elkaar afstemmen.

2. Algemeen

De gemeente speelt een belangrijke, *regisserende* rol bij het bevorderen van de veiligheid van haar burgers. Niet alleen ten aanzien van de inwoners maar ook ten aanzien van de bedrijven en instellingen die op haar grondgebied zijn gevestigd.

In de ene situatie heeft de gemeente direct invloed op de veiligheidssituatie van de burgers, terwijl ze in de andere situatie niet meer kan dan anderen overtuigen en aansporen om bij te dragen aan de veiligheid. De gemeente is "regisseur".

De gemeente onderscheidt zich van de andere partners op het gebied van veiligheid. Ze is een politieke organisatie die gelegitimeerd is om een integrale afweging te maken voor de prioriteitenstelling. Tijd en geld is beperkt en de lokale overheid zal dus ook op het gebied van veiligheid keuzes moeten maken.

Integrale veiligheid is dan ook vooral evenwichtige keuzes maken en samenwerken met andere personen, organisaties en instellingen (partners), vanuit het besef dat veiligheid (vraagstukken) niet altijd door één partner kan worden opgepakt/ opgelost en de kans op succes door samenwerking toeneemt.

We onderscheiden daarbij vaste en incidentele partners.

Het begrip "integraal" kan vanuit meerdere invalshoeken worden ingevuld, namelijk vanuit:

- de verschillende beleidsterreinen (bijv. veilige leefomgeving, overlast, criminaliteit, verkeersveiligheid, brandveiligheid en rampenbestrijding)
- de verschillende fasen in de bestuurlijke veiligheidsketen (pro-actie, preventie, preparatie, repressie en nazorg);
- de te betrekken externe partners.

Deze invalshoeken zijn van belang bij de uitvoering van het integrale veiligheidsprogramma.

Pro-actie:	het structureel voorkomen van onveiligheid (zoals het verbeteren van de kwaliteit van woonbuurten om verloedering, overlast en criminaliteit tegen te gaan);
Preventie:	het voorkomen van directe oorzaken van onveiligheid en het beperken van de gevolgen;
Preparatie:	de daadwerkelijke voorbereiding op de bestrijding van inbreuken op veiligheid (bijvoorbeeld het opstellen en beoefenen van het rampenplan);
Repressie:	de bestrijding van onveiligheid en de verlening van hulp in acute noodsituaties;
Nazorg:	alles wat nodig is om zo snel mogelijk terug te keren naar de normale verhoudingen.

De bestuurlijke veiligheidsketen is als het ware de kapstok waaraan acties kunnen worden opgehangen.

3. Veiligheidsvelden

Het begrip veiligheid is ruim. Voor het vervolg van dit plan hebben we veiligheid ingedeeld over vijf veiligheidsvelden, die we hebben ontleend aan de VNG-handreiking "Kernbeleid veiligheid".

De veiligheidsvelden zijn:

- Veilige woon- en leefomgeving;
- Bedrijvigheid en veiligheid;
- Jeugd en veiligheid;
- Fysieke veiligheid;
- Integriteit en veiligheid.

Aan vele van deze thema's is in voorgaande jaren uiteraard al aandacht en/of uitvoering gegeven. Veiligheid is immers niet nieuw.

In de volgende paragrafen willen we inzicht geven in de activiteiten per beleidsthema voor de periode 2008 – 2011.

Op basis van politiecijfers en aanhakend op landelijke c.q. regionale ontwikkelingen is gekomen tot de volgende veiligheidsthema's:

Veilige woon- en leefomgeving

Het veiligheidsveld 'veilige woon- en leefomgeving' omvat de volgende veiligheidsthema's:

- Overlast (zoals botsende leefstijlen, probleemgezinnen en dergelijke);
- Onveiligheidsgevoelens (bijvoorbeeld bepaalde locaties 's nachts);
- Leefbaarheid en sociale weerbaarheid (intolerantie, zwakke sociale netwerken et cetera);
- In en om de woning/huiselijk geweld (geweld binnen het gezin, ongevallen binnenshuis);
- Geweld (zware geweldpleging, mishandeling en vechtpartijen);
- Inbraken en voertuigcriminaliteit;
- Overige criminaliteit (straatroof).

Bedrijvigheid en veiligheid

Het veiligheidsveld "Bedrijvigheid en veiligheid" omvat de volgende thema's:

- Veiligheid op bedrijventerreinen (bedrijfsinbraken, overvallen, onveiligheidsgevoelens, bezoekers en werknemers);
- Uitgaan en overlast (overlast rondom uitgaansgelegenheden, geweld op straat in uitgaansgebieden);
- Toerisme en onveiligheid (overlast van recreanten, gevaarlijke situaties in recreatiegebieden).

Jeugd en veiligheid

Het veiligheidsveld "Jeugd en veiligheid" omvat de volgende veiligheidsthema's:

- 12-minners (baldadigheid en vandalisme, schooluitval);
- jongeren (interetnische conflicten, beperkte aansluiting, schooluitval);
- overlast (hangplekken, baldadigheid, onveiligheidsgevoelens van buurtbewoners);
- harde kern (schooluitval);
- alcohol en drugs (problematisch drank en/ of drugsgebruik en daaraan gerelateerde criminaliteit, agressie van jongeren onder invloed in het uitgaansleven).

Fysieke veiligheid

Het veiligheidsveld “Fysieke veiligheid” omvat de volgende veiligheidsthema’s:

- Verkeersveiligheid;
- Veilige infrastructuur (weg, spoor, water en buizen)
- Brandveiligheid gebouwen
- Risico’s aanwezige bedrijvigheid (met name van bedrijven die activiteiten ontplooiën op het gebied van productie, opslag en vervoer van gevaarlijke stoffen)
- Risico’s natuurrampen (overstromingen en dergelijke).

Integriteit en veiligheid

Het veiligheidsveld “Integriteit en veiligheid” omvat de volgende veiligheidsthema’s:

- Integriteit van het lokaal bestuur (corruptie, diffuse situaties die non integer handelen resulteren);
- Organisatiecriminaliteit (concurrentievervalsing in lokale economie door malverserende ondernemers);
- Georganiseerde criminaliteit (drugsmilieu dat zetelt in de gemeente en bijvoorbeeld panden opkoopt en criminele activiteiten ontwikkelt).

4. Veiligheidsanalyse en prioritering

Inleiding

Om te komen tot een veiligheidsanalyse zijn de volgende gegevens en documenten geraadpleegd:

- Objectieve politiecijfers (aangiften, meldingen en oplossingspercentages)
- Raadsprogramma’s
- Collegeprogramma
- Teamwerkplan Team Bommelerwaard 2008;
- Risico-inventarisatie brandweer
- Eerdere integrale veiligheidsdocumenten en -scans.

Prioriteiten en doelstellingen

Hierna staat bij de belangrijkste delictsvormen of probleemgebieden in een matrix vermeld:

- Wat het doel is wat men wil bereiken?
- Wat de huidige stand van zaken is?
- Wie de initiatiefnemer(s) zijn?
- Wat de wijze van monitoring is?
- Om welke concrete acties en resultaten het gaat:
 - Wie doet de actie?
 - Wat is de actie?
 - Binnen welke termijn?

Format 1.1 Veilige woon- en leefomgeving – Woninginbraken

Ontwikkeling/ trend 2003 – 2007

Woninginbraken	2003	2004	2005	2006	2007
Aantal meldingen	77	62	71	57	67

Doel	Daling van het aantal woninginbraken ten opzichte van het gemiddelde van de jaren 2003 t/m 2007. (gebaseerd op politieteamwerkplan 2008: terugdringen aangiften met 20%) Toename van het aantal gecertificeerde nieuwbouwprojecten (Politiekeurmerk Veilig Wonen; PKVW). Bevorderen van het treffen van beveiligingsmaatregelen voor bestaande woningen.
Huidige stand van zaken	Nieuwbouwplannen worden ontwikkeld onder het PKVW
College-, raads- en coalitieprogramma	Geen specifieke vermeldingen
Initiatiefnemer	<u>a. Bestaande bouw</u> Politie - na inbraak <u>b. Nieuwbouw</u> Gemeente - bij het ontwikkelen van nieuwbouwplannen
Betrokken partijen	Eigenaar/ bewoner Woningcorporaties Projectontwikkelaars Gemeente Politie
Wijze van monitoren	Jaarcijfers politie (BPS)
Concrete acties en resultaten	Wie Gemeente Wat Het door blijven voeren van het PKVW in gemeentelijk beleid. overleg voeren met woningcorporaties, project)ontwikkelaars en politie (ruimtelijk beleid, bouw- en woningtoezicht). Wie Politie Wat Na een inbraak door middel van buurtonderzoek en bezoek aan omliggende woningen betrokkenen adviseren over adequate beveiliging Wie Woningbouwcorporaties/projectontwikkelaars Wat Verlenen medewerking aan certificering nieuwbouwplannen

Format 1.2 Veilige woon- en leefomgeving - Overlast jongeren

Ontwikkeling/ trend 2003 – 2007

Overlast jeugd	2003	2004	2005	2006	2007
Aantal meldingen	103	143	167	217	192

Doel	Gelet op het hoge aantal overlastmeldingen de afgelopen jaren, is het doel het terugdringen van jeugdoverlast door zowel pro-actieve als repressieve aanpak. Tevens het bevorderen van de aangiftebereidheid bij vernielingen en overlast.
Huidige stand van zaken College-, raads en Coalitieprogramma's	geen specifieke vermeldingen
Initiatiefnemer	Gemeente Politie: afhandelen meldingen, opsporen van de daders
Betrokken partijen	Gemeente (medewerker jeugd, straathoekwerker, Iv-ambtenaar) Politie Jongeren Omwonenden
Wijze van monitoren	Jaarcijfers van de politie (BPS) Rapportages op grond van het overlastprotocol
Concrete acties en resultaten	Wie Gemeente, politie en jongerenwerk Wat Preventie en voorlichting (Iv-welzijn) Integrale be- en afhandeling overlastmeldingen Project "Aanpakken" (welzijn/IV) Hou Hangen leuk (IV) Versterking ketenaanpak: aanpak veelplegers en risicojongeren Wie Politie, Wat Be- en afhandelen overlastmeldingen Toezicht houden (zonodig op projectmatige basis) (zonodig) verbaliserend optreden

Format 1.3 Veilige woon- en leefomgeving – autocriminaliteit (inbraak auto's)

Ontwikkeling/ trend 2003 - 2007

Inbraak auto's	2003	2004	2005	2006	2007
Aantal meldingen	185	189	283	188	187

Doel Het aantal inbraken in personenauto's is relatief hoog en blijft onder de aandacht. Doel is dan ook het verminderen van vernielingen en diefstal af/ uit motorvoertuigen.

Huidige stand van zaken
College-, raads- en
coalitieprogramma Geen specifieke vermeldingen

Initiatiefnemer Gemeente: preventie
 Politie: na diefstal

Betrokken partijen Politie

Wijze van monitoren Jaarcijfers politie (BPS)
 Rapportage preventieproject

Concrete acties en
resultaten Wie Gemeente
 Wat herhalen project "Niets er in, niets eruit";

 Wie politie en of BOA
 Wat Toezicht houden
 Uitvoeren van een preventieproject

 Wie Politie
 Wat Toezicht houden
 Opnemen en behandelen aangiften/ meldingen en opsporen
 daders

Format 1.4 Veilige woon- en leefomgeving – Huiselijk geweld

Ontwikkeling/ trend 2003-2007

Huiselijk geweld	2003	2004	2005	2006	2007
Aantal meldingen	33	38	35	43	38

Doel	Verminderen en voorkomen van huiselijk geweld door een adequate zorgverlening aan slachtoffers en een strafrechtelijke aanpak van daders.
Huidige stand van zaken	In 2006 is het meldpunt Bijzondere zorg uitgebreid met het meldpunt Huiselijk geweld, terwijl de mogelijkheden/ bevoegdheden van de politie zijn vergoot om eerder te kunnen ingrijpen/ optreden in het geval van huiselijk geweld. In voorbereiding is regelgeving die de burgemeester de bevoegdheid geeft een tijdelijk huisverbod op te leggen. Of de regelgeving de eindstreep haalt, is twijfelachtig. In een ledenpanel van de VNG bleek bijvoorbeeld dat de meerderheid van de burgemeesters van mening is dat het geen taak van de burgemeester betreft.
College-, raads- en coalitieprogramma	Geen specifieke vermeldingen
Initiatiefnemer	Politie: strafrechtelijk traject Gemeente: trekkersrol ligt bij gemeenten Tiel en Nijmegen
Betrokken partijen	Politie Zorg-/ hulpverleningsketen Gemeente OM
Wijze van monitoren	Jaarcijfers politie (BPS)
Concrete acties en resultaten	Wie Gemeente Wat Organiseren hulpverleningsketen (Mede)instellen meldpunt Volgen regionale ontwikkelingen Wie Politie Wat Opnemen en behandelen aangiften/ meldingen volgens het protocol huiselijk geweld. Wie Zorg-/ hulpverleningsketen Behandelen zorg- en hulpverleningsvragen

Format 1.5 Veilige woon- en leefomgeving - Vernieling

Vernielingen	2003	2004	2005	2006	2007
Aantal meldingen	169	237	339	216	297

Doel:	Verminderen van het aantal vernielingen
Huidige stand van zaken	Vernielingen gaan vaak gepaard met een gevoel van dreiging en onveiligheid. De gemeente probeert zo adequaat en snel mogelijk te regeren op meldingen van vernieling en vervanging en herstel te bespoedigen. Daar waar mogelijk worden de kosten van het herstel van de schade op de daders verhaald.
Initiatiefnemer	Gemeente
Betrokken partijen	Gemeente Politie
College-, raads- en coalitieprogramma	Geen specifieke vermeldingen
Wijze van monitoren	Jaarcijfers politie (BPS)
Concrete acties en resultaten	Wie Gemeente Wat Melden/ aangeven vernielingen bij politie. Tevens bel- en herstellijn bellen gemeente Herstellen aangebrachte vernielingen (openbare werken) Kostenverhaal (juridische zaken) Preventie en voorlichting onderwijs (iv)
	Wie Politie Wat Opnemen en behandelen aangiften/meldingen surveilleren continueren project hou hangen leuk (extra surveilleren hangplekken) Doorverwijzen HALT-afdoening

Format 1.6 veilige woon- en leefomgeving; drugs

Drugsgelateerd	2003	2004	2005	2006	2007
Aantal meldingen	38	32	34	44	38

Uit meldingen bij politie blijkt dat niet een heel groot aantal meldingen binnengekomen zijn betrekking hebbende op kwekerijen, gebruik en mogelijk dealen. Hier ligt dan ook het probleem. Feitelijk wordt niet zo heel veel aangetoond terwijl het gezondheidsprofiel een andere indruk geeft.

Doel	het drugsgebruik/dealen inzichtelijk proberen te krijgen. Jeugd (nog beter) bewust laten worden van gevolgen drugsgebruik
Huidige stand van zaken College-raads en Coalitieprogramma	geen specifieke vermeldingen
Initiatiefnemer	Gemeente Maasdriel en politie
Betrokken partijen	gemeente (IV, straathoekwerker, medewerker jeugd, Welzijn) Politie Jongeren Onderwijs Horeca Iriszorg, jeugdzorg
Wijze van monitoren	jaarcijfers politie Gezondheidsprofiel Rivierenland
Concrete acties en Resultaten	Wie gemeente wat preventie en voorlichting ism andere partijen Wie politie Wat voorzetting protocol groene golf aandacht bij politie inzet controle activiteiten

Format 2.1 Bedrijvigheid en veiligheid - Inbraak en diefstal uit bedrijven

Ontwikkeling/ trend 2003 – 2007

Inbraak/diefstal bedrijven	2003	2004	2005	2006	2007
Aantal meldingen	98	62	102	61	73

In 2006 heeft een sterke daling van het aantal aangiften plaatsgevonden. Dit is mogelijk te wijten aan invoering van het keurmerk veilig ondernemen.

Doel blijvend verminderen van bedrijfsinbraken

Huidige stand van zaken
College-, raads- en
Initiatiefnemer

Bedrijven
Gemeenten

Betrokken partijen

Gemeente
Ondernemers
Kamer van Koophandel
Politie
Brandweer

Wijze van monitoren

Jaarcijfers politie (BPS)

Concrete acties en
resultaten

Wie Gemeente
Wat Initiëren hercertificering bedrijventerreinen (IV)
Ontwikkelen nieuwe bedrijventerreinen onder het KVO
(Ruimtelijk beleid/ bouw- en woningtoezicht)
Uitvoeren van de binnen het KVO afgesproken maatregelen
en voorzieningen

Wie Ondernemers, KvK, Politie en brandweer
Wat Meewerken aan KVO
Uitvoeren van de binnen het KVO afgesproken maatregelen
en voorzieningen

Wie Politie
Wat Opnemen en behandelen aangiften/ meldingen

Format 2.2 Bedrijvigheid en veiligheid - Uitgaan

Ontwikkeling/ trend	Convenant veilig uitgaan (sinds 2001)
Doel	Bevorderen van de veiligheid en het voorkomen van overlast voor bezoekers van uitgaansgelegenheden en de omwonenden.
Huidige stand van zaken	Voor het uitgaanscentrum in Kerkdriel is een convenant veilig uitgaan gesloten met betrokken partijen. Sinds de invoering van het convenant zijn de overlastmeldingen sterk gedaald.
College-, raadsvoorstellen	Geen specifieke vermeldingen .
Initiatiefnemer	Politie Gemeente
Betrokken partijen	Politie Gemeente Brandweer Horecaondernemers Horeca Nederland Omwonenden en bezoekers
Wijze van monitoren	Er vind geen afzonderlijke monitoring plaats en overlastsituaties worden vermeld onder de overlastmeldingen.
Concrete acties en resultaten	Wie Gemeente Wat Verstrekken vergunningen + handhaving daarvan Be- en afhandelen van overlastsituaties Wie Brandweer Wat Toezicht op en controle van uitgaansgelegenheden op (brand)veiligheid Wie Politie Wat Toezicht, controle uitgaansgelegenheden Handhavend optreden Wie Horecaondernemers Wat Meewerken en denken aan oplossingsgerichte afspraken en zorgdragen voor de openbare orde en veiligheid in en nabij de horecagelegenheid.

Format 2.3 Bedrijvigheid en veiligheid – Grootschalige evenementen

Ontwikkeling/ trend aan veiligheid op en rond evenementen worden steeds meer (veiligheids)eisen gesteld. Daarnaast nemen de plaatsgebonden feesten (dorpsfeesten) qua aard en omvang toe, waarbij integraal overleg met parate diensten en de organisator een vereiste zijn.

Doel	Bevorderen van de veiligheid en het voorkomen van overlast voor bezoekers en omwonenden van grootschalige evenementen.
Huidige stand van zaken	Maasdriel kent een drietal grootschalige evenementen. (Hedelse paardenmarkt, Alempop en de Kerkdrielse kermis) Hiervoor worden uitgangspunten vanuit het reeds bestaande evenementenbeleid gehanteerd. Voor deze evenementen staat veiligheid hoog in het vaandel.
College-, raads- en coalitieprogramma	Geen vermeldingen
Initiatiefnemer	gemeente
Betrokken partijen	Gemeente Politie Brandweer GHOR/ CPA Organisator
Wijze van monitoren	N.v.t.
Concrete acties en resultaten	Wie Gemeente Wat Vergunning verlenen + handhaving daarvan Doorontwikkelen evenementenbeleid Informatie aanleveren evenementenkalender Initiatief nemen tot integraal vooroverleg Wie Politie Wat Deelnemen aan de integrale voorbereiding Toezicht en handhaving Wie Organisator, brandweer en GHOR Wat Deelname aan integraal vooroverleg Uitvoeren van de afgesproken maatregelen

Format 3.1 Fysieke veiligheid - Verkeer

Ontwikkeling/ trend 2003 – 2007

Verkeersongevallen (materieel, letsel, dodelijk)

Aantal ongeval rapporten	2003	2004	2005	2006	2007
	308	312	351	375	413

Doel Bevorderen verkeersveiligheid en terugdringen aantal verkeersongevallen ten opzichte van het gemiddelde aantal aanrijdingen 2003-2007.

Huidige stand van zaken De gemeente werkt in 2008 aan een mobiliteitsplan. (OW) In dit plan wordt een visie en strategie bepaald op het gebied van bereikbaarheid, parkeren, verkeersveiligheid en circulatie voor fietser, voetganger, automobilist en openbaar vervoer reiziger.

College-, raads- en Initiatiefnemer Gemeente

Betrokken partijen Gemeente
Politie
Brandweer
Inwoners

Wijze van monitoring Jaarcijfers politie (BPS)

Concrete acties en resultaten
Wie Gemeente
Wat Maken mobiliteitsplan (afd. OW)

Wie Politie en Openbaar Ministerie (OM)
Wat Periodieke controles op naleven verkeersvoorschriften (zoals snelheid, verlichting, bromfietsen, door rood licht rijden en overig onveilig verkeersgedrag) en bekeuren overtreders. Specifieke snelheidscontroles motoren op de rivierdijken

Wie politie
Wat Controle op het naleven van bepaalde verkeersvoorschriften (m.n. parkeren en Mulder-feiten) Handhaving 30 km/h zones wanneer voldaan wordt aan de criteria van het OM (alleen wanneer de inrichting van de straat zodanig is dat 80% zich aan de maximum snelheid houdt).

Format 3.2 Fysieke veiligheid – Externe veiligheid

Ontwikkeling/ trend	De invloed van externe veiligheid op ruimtelijke ontwikkelingen in de gemeente wordt steeds sterker.
Doel	De spanningen tussen enerzijds de productie, de opslag en het vervoer van gevaarlijke stoffen en anderzijds de ruimtelijke belangen/ ontwikkelingen weg te nemen of te verminderen/ voorkomen.
Huidige stand van zaken	Door het aantal incidenten en de nieuwe wetgeving, zijn de gemeenten deels verplicht medewerking te geven aan de uitvoering van regelgeving (o.a. RRG, BEVI, risicokaart), terwijl gemeenten daarnaast worden gestimuleerd een eigen (beperkte) beleidsvisie op het gebied van externe veiligheid te ontwikkelen.
College-, raads- en coalitieprogramma	Geen vermeldingen
Initiatiefnemer	Gemeente
Betrokken partijen	Gemeente Brandweer Rijks- en provinciale overheden
Wijze van monitoren	N.v.t.
Concrete acties en resultaten	Wie Gemeente Wat Routering gevaarlijke stoffen (2008) Ontwikkelen rampbestrijdingsplannen (m.n. LPG-tankstations) Deelnemen regionale projecten (2007/2008) Aanleveren gegevens risicokaart Actualisatie milieuvergunningen + handhaving (Eventueel) uitvoeren saneringsacties Ontwikkelen beleidsvisie externe veiligheid (2008) Actualiseren risicokaart

Format 3.3 Fysieke veiligheid – Crisisbeheersing en rampenbestrijding

Ontwikkeling/ trend	De (voorbereiding op de) rampenbestrijding wordt meer en meer een gezamenlijke taak voor de vier kolommen. Daarbinnen versterken de kolommen zich zowel monodisciplinair als multidisciplinair en ontwikkelt zich de veiligheidsregio. Er is een duidelijke trend zichtbaar , waarbij het <i>beheer</i> van de versterkte brandweer en een aantal beheersaspecten van de rampenbestrijding van het gemeentelijk niveau worden opgetrokken naar het regionale niveau.
Doel	Het adequaat (voorbereiden op het) bestrijden van een (dreigende) crises.
Huidige stand van zaken	Medio 2005 zijn de rampenplannen vastgesteld. Momenteel wordt gewerkt aan het implementeren van de crisisorganisaties in de bestaande organisaties door middel van opleiding, training en oefening van medewerkers. Daarnaast is gemeente Maasdriel deelnemer van de Veiligheidsregio Gelderland-Zuid: een gemeenschappelijke regeling om te komen tot een betere coördinatie van rampen- en calamiteitenbestrijding.
College-, raads- en coalitieprogramma	Geen specifieke vermeldingen
Initiatiefnemer	Gemeente
Betrokken partijen	Brandweer Politie GHOR/ CPA Gemeente Veiligheidsregio Diverse overheden en overheidsinstellingen
Wijze van monitoring	Jaarlijkse rapportage over de voortgang van de implementatie van de crisisbeheersing en ontwikkelingen binnen de Veiligheidsregio Gelderland-Zuid.
Concrete acties en resultaten	Wie Brandweer en gemeente Wat Verbeteren van de gemeentelijke en regionale crisisbeheersingsorganisatie met een zo groot mogelijke bereikbaarheid en beschikbaarheid van functionarissen met een functie inde crisisbeheersing. Ontwikkelen nieuwe rampbestrijdingsplannen Actualiseren bestaande rampbestrijdingsplannen Wie Gemeente Wat Periodiek actualiseren gemeentelijk rampenplan Opleiden gemeentelijke functionarissen en teams (ook gezamenlijk oefenen) Oefenen gemeentelijke functionarissen en teams (monodisciplinair)

Deelnemen aan oefeningen (multidisciplinair)
Instandhouden gemeentelijk coördinatiecentrum (GCC)
(FAZ/IVR)
Bevorderen en structureren risicocommunicatie
(communicatie/ ivr)

Wie Brandweer, politie, GHOR/CPA
Wat Voorbereiden op en het daadwerkelijk bestrijden van
crisissituaties (planvorming, opleiding en oefening)

Wie Veiligheidsregio
Wat Voorbereiden opleidingen en oefeningen functionarissen in
de rampbestrijding
Ontwikkelen en actualiseren regionale planvorming
Ontwikkelen en actualiseren (intergemeentelijke)
(rampbestrijdings)plannen

Format 4.1 Integriteit en veiligheid

Doel	Tegengaan ongewilde facilitering door de overheid van criminele organisaties.
Huidige stand van zaken	De Wet BIBOB is op 1 juni 2003 in werking getreden. Het beleid wordt sinds 2005 in Maasdiel toegepast bij drank- en horeca inrichtingen en exploitatievergunningen voor seksinrichtingen.
College-, raads- en coalitieprogramma	collegebesluit 2005
Initiatiefnemer	Gemeente
Betrokken partijen	horecaondernemers Bureau BIBOB
Concrete acties en	Wie cluster AJZ met integrale veiligheid en politie Wat toepassen bestaande beleidslijnen
	Wanneer 2008 Resultaat blijven toepassen Wet Bibob

5. Samenvatting

In dit integraal Veiligheidsplan 2008 –2011 geeft de gemeente Maasdriel aan op welke wijze, in nauwe samenwerking met partners, op diverse fronten wil werken aan veiligheid. In het op de vorige pagina's opgenomen overzicht staan de concrete afspraken uit dit plan voor de verschillende partners voortvloeien.

Uiteraard biedt dit plan met het bestuur een handvat om tot keuzes te komen. Integrale veiligheid heeft immers ook met name tot doel om keuzes te maken in de vele veiligheidsknelpunten en –problematieken.

Wat is belangrijk en waar liggen de prioriteiten.

Integrale veiligheid is zoals gezegd ook geen papieren plan, maar een manier van kijken en (vooral gezamenlijk) werken. Wel is het zaak dat er een duidelijke koers is en dat de gemeenten en haar partners hier ook aan vasthouden en elkaar hierop aanspreken. Daarom wordt er vanaf 2008 jaarlijks een voortgangsrapportage opgesteld in de vorm van een actualisatie van dit plan. Deze rapportage maakt voor de vele direct of indirect betrokkenen mogelijk om de 'vinger aan de pols' te houden ten aanzien van effecten en resultaten van het integraal veiligheidsbeleid. Ook biedt de rapportage interne en externe partners mogelijkheden om aan te haken bij het beleid of om nieuwe signalen af te geven. Want alleen met gezamenlijke krachtsinspanning blijft in Maasdriel veilig wat nu veilig is en kunnen onveilige situaties worden voorkomen en aangepakt.

Kijken we in grote en algemene veiligheidstermen naar Maasdriel in beeld kunnen we gelukkig stellen dat onze gemeente op het gebied van de *sociale veiligheid* (de veiligheid die verband houdt met het onderling aantasten van de veiligheid door het gedrag van (groepen) personen), zoals criminaliteit, vandalisme, geweldpleging e.d.) een relatief veilige gemeente is. Uiteraard kan dit geen reden zijn de veiligheidsvragen/-knelpunten die spelen op de schaal van onze plattelandsgemeenten weg te cijferen. Integendeel. Ook die vragen onder de regie van de gemeenten de aandacht en integrale aanpak. Regie wil ook niet zeggen dat de gemeente in staat is of moet zijn alle veiligheidsproblemen zelf op te pakken of op te lossen. Regie kan ook betekenen anderen te stimuleren zaken op te pakken of juist gezamenlijk met anderen zaken op te pakken.

De constatering heeft helaas ook een keerzijde. Aard en aantal van de veiligheidsproblemen vormen vaak de grondslag voor het verdelen van de beschikbare capaciteit in personele en materiele zin die nodig is om de problemen te kunnen oppakken. Zoomen we als voorbeeld in op de politieorganisatie en het politietoezicht dan is het beeld de laatste jaren dat de sterkte afneemt ten gunste van gemeenten die met meer veiligheidsproblemen te kampen hebben of waarvan de veiligheidsproblemen een hogere prioriteit krijgen/hebben. Dat maakt dat de "kleinere" zaken op het lokale niveau en die liggen in de sfeer van de toezicht in de publieke ruimte in de knel komen. Bij de inwoners roept dit reacties op in de sfeer van "te weinig blauw op straat", "onvoldoende toezicht controle in de kernen (snelheid, parkeren, jeugdoverlast e.d.).

Op het gebied van de *fysieke veiligheid* zien we dat Maasdriel geen grote industrieën kent die een risico vormen. Met fysieke veiligheid duiden we op de risico's die verbonden zijn aan het gebruik van techniek of technologie, zoals verkeer, nutsvoorzieningen, gebruik van gevaarlijke stoffen. Het aantal inrichtingen is overzichtelijk (o.a. LPG,-tankstations). Hierbij moeten we ons wel realiseren dat het aantal inrichtingen niet maatgevend is om de nodige voorbereidingen te treffen op en het bestrijden van een incident in een inrichting.

Wel kent Maasdriel een aantal hoofdtransportassen (water, weg en spoor) waarover gevaarlijke stoffen worden vervoerd en die dus een risico vormen.

Op het gebied van *natuurlijke veiligheid* ligt er naast de algemene risico's die voor alle gemeenten gelden (epidemie, storm, extreme neerslag e.d.) voor onze gemeenten een extra risico in vorm van de rivier de Waal (overstroming, dijkdoorbraak, of stroomvoorziening).

Wij realiseren ons dat ambities in dit plan alleen in goed overleg en in goede samenwerking met de diverse partners zullen kunnen worden waargemaakt.

Wij adviseren u:

- kennis te nemen van het plan;
- in te stemmen met de gekozen prioriteiten vermeld in het jaarprogramma van de gemeente Maasdriel 2008, dan wel aan te geven welke prioriteiten moeten worden toegevoegd of gewijzigd;
- de uitvoering van het plan op te dragen aan ons college.

6. Bijlagen Risico-inventarisatie

Deze risico-inventarisatie dateert uit 2004. Momenteel is brandweer bezig met een up-date. De risico-inventarisatie staat ook beschreven op de site van de provincie.
Calamiteiten door gevaarlijke stoffen

5.1 calamiteiten door productie of opslag van gevaarlijke stoffen

In de Effectwijzer worden ruim 30 soorten fabrieken c.q. branches genoemd waarbij een veiligheidsrisico in de omgeving verwacht kan worden. Voor een overzicht hiervan wordt verwezen naar bijlage 1.

Daarnaast heeft het ministerie van VROM met het oog op de toekomstige wettelijke registratieplicht van risicosituaties die verband houden met de aanwezigheid van gevaarlijke stoffen, een overzicht van inrichtingen opgesteld die voor registratie in aanmerking komen. Voor een overzicht wordt verwezen naar bijlage 2.

De Sira rapportage van de provincie Gelderland heeft 3 inrichtingen opgeleverd die vallen binnen het kader van de Effectwijzer en de toekomstige registratieplicht.

Om een indicatie te krijgen van het aantal slachtoffers bij calamiteiten is de (standaard) effectstraal geplot op de kaart, waarna een inschatting is gemaakt van de bevolkingsdichtheid en het bebouwd oppervlak.

Met deze 'input' is het mogelijk een indicatie te geven van het mogelijk aantal slachtoffers. Hierbij worden 6 slachtoffercategorieën gehanteerd te weten:

slachtoffercategorie 5	> 1000 slachtoffers
slachtoffercategorie 4	151 tot 1000 slachtoffers
slachtoffercategorie 3	81 tot 150 slachtoffers
slachtoffercategorie 2	16 tot 80 slachtoffers
slachtoffercategorie 1	6 tot 15 slachtoffers
slachtoffercategorie 0	0 tot 5 slachtoffers

Onder 'slachtoffers' wordt verstaan: mensen die in een ziekenhuis moeten worden opgenomen en doden.

Onderstaand de resultaten van de inventarisatie, gerangschikt naar slachtoffercategorie, van de inrichtingen waar gevaarlijke stoffen worden opgeslagen, geproduceerd, bewerkt en / of verhandeld.

Slachtoffercategorie 5

naam	Adres	bedrijfsactiviteit
Tankstation Ruisch	Uithovensestraat 44 Hedel	LPG-station

slachtoffercategorie 4

naam	Adres	bedrijfsactiviteit
Tankstation Texaco	Provincialeweg 120 Velddriel	LPG-station
Tankstation Juijn	Bm. V. Randwijkstraat Rossum	LPG-station

slachtoffercategorie 3

Geen

slachtoffercategorie 2

Geen

slachtoffercategorie 1

Geen

slachtoffercategorie 0

Bovengrondse kleine propaantanks (< 2 m³) op boerderijen kunnen vanwege hun ligging in het buitengebied gerekend worden tot slachtoffercategorie 0. Binnen de gemeente Maasdriel bevinden

zich een aantal van deze tanks, ze zijn nog niet allemaal in kaart gebracht door de afdeling bouwen & milieu.

rampenbestrijdingsplannen

Van bovenstaande bedrijven zijn momenteel de rampenplannen in voorbereiding en liggen momenteel ter inzage.

Activiteiten in buurgemeenten

Van toepassing zijn:

rampenbestrijdingsplan van SACHEM Europe BV, Industrierrein Van Voordenpark 15, 5301 KP Zaltbommel.

Gemeentelijk Rampenbestrijdingsplan, LPG-tankstation De Lucht Oost, Rijksweg A-2 Kerkwijk.

Illegale risicovolle activiteiten

Naast bovenstaande geïnterviewde legale activiteiten bestaan mogelijk nog illegale activiteiten. Illegale activiteiten zijn 'per definitie' lastig in beeld te brengen, maar dat doet niets af aan het eraan verbonden risico. Er kan onderscheid gemaakt worden tussen:

- 'Op zich staande illegale risicovolle activiteiten': bijvoorbeeld, wat gebeurt er in garageboxen?
- Illegale risicovolle activiteiten als 'nevenproduct' van legale activiteiten: een bedrijf heeft voor een beperkt aantal risicovolle activiteiten (nog) geen vergunning aangevraagd ('want het is nog een experiment' of 'het stelt eigenlijk weinig voor').

Terugdringing of uitsluiting kan worden verkregen via een passende opsporingsinspanning en een hoge preventieve 'dreiging'.

Bereikbaarheidskaart

Van alle bedrijven waarvoor een rampenbestrijdingsplan is opgesteld, is afzonderlijk een informatieblad met bedrijfsinformatie met foto opgemaakt. Hierin is tevens aangegeven waar de noodstopssystemen aanwezig zijn. Deze informatiebladen zijn bijgevoegd als bijlage 3.

5.2 calamiteiten door transport van gevaarlijke stoffen

In het algemeen hanteert de effectwijzer het onderstaande schema wat betreft het effectgebied met betrekking tot een calamiteit met gevaarlijke stoffen.

Ongeval met	Effect afstand	voorbeeld
Brandbare vloeistoffen	100 m	Diesel / olie /ect.
Giftige vloeistoffen	500 m	Alle vormen van toxische middelen (vloeistoffen)
Brandbare gassen	600 m	LPG in grotere hoeveelheden
Giftige gassen	5000 m	Grotere hoeveelheden ammoniak

over water

De gemeente Maasdriel is omgeven door twee grote hoofd vaarwegen. Ten noorden van de gemeente loopt een van de drukste vaarwegen van Europa De Waal. Aan de zuidzijde van de gemeente loopt de Maas. Daar waar beide rivieren het dichtst elkaar naderen ligt de sluis Sint Andries. Deze is ook gelegen op het grondgebied van de gemeente Maasdriel. Over deze vaarwegen vinden jaarlijks veel vervoersverplaatsingen plaats met schepen geladen met gevaarlijke stoffen.

Zo vinden er op de Waal jaarlijks 1312 passages plaats met propaan; 8 met ammoniak; 8185 met Dieselolie; 6376 met Benzine en 55 Acrylnitril. Op de Maas vinden de volgende passages plaats: 2 met propaan; 132 met dieselolie en 71 met Benzine.

Door de Sluis Sint Andries passeren jaarlijks 29 schepen met gevaarlijke stoffen aan boord.

Het betreft in 90% van de gevallen brandbare stoffen met een vlampunt boven de 55^oC. Het ontstekingsgevaar van deze stoffen is bij een aanvaring beperkt. In geval van ontsteking bedraagt de effectstraal circa 100m. Bij de overige transporten met gevaarlijke stoffen, moeten we denken aan stoffen die een vlampunt beneden de 55^oC maar prima oplossen in water en lichte toxische stoffen. Het risico van deze stoffen is voornamelijk de verspreiding in het water over grotere afstanden. Het gevaar van explosies is nihil omdat dit type schipniet als drukvat kan fungeren. Bij calamiteiten praten we over ongecontroleerde uitstroom van de stoffen en / of brand.

De bovenstaande gegevens zijn verkregen bij Rijkswaterstaat en beslaan het tijdvak 2002.

5.2.2 over land

Binnen de gemeente Maasdriel hebben er nooit specifieke tellingen plaatsgevonden wat betreft risicovolle transporten. De basis voor de gegeven cijfers zijn schattingen en tellingen in een kort tijdsbestek.

Voor deze risico-inventarisatie wordt ervan uitgegaan, dat jaarlijks binnen de gemeente circa 34.000 verkeersbewegingen plaatsvinden met gevaarlijke stoffen, waarvan circa 90% bestaat uit brandbare vloeistoffen. Het gros van deze verkeersbewegingen vinden plaats op de A2 (66.200 verkeersbewegingen per 24 uur in het voorjaar 2003. 21,8% vrachtverkeer 1% bevat volgens waarneming gevaarlijke stoffen in diverse categorieën over 200 werkdagen resulteert in ruim 28.000 verkeersbewegingen met gevaarlijke stoffen over de A2). Verder zien we dat het overige verkeer met gevaarlijke stoffen bestaat uit bestemmings- en sluiptverkeer. Zo worden de tankstations binnen de gemeente Maasdriel gemiddeld 2x per week voorzien van LPG en 3x per week van de overige brandstoffen.

5.2.3 via pijpleiding

In dit document zijn een aantal overzichten opgenomen waar de gastransportleidingen van de NAM gelegen zijn. Het eerste overzicht geeft de totale gemeente Maasdriel aan, het tweede overzicht is een inzooming op de leidingen gelegen in de gemeente. Het laatste overzicht is de plek van het gasontvangststation Rossem verduidelijkt.

De rode lijnen in de overzichten zijn de 40 bar leidingen.

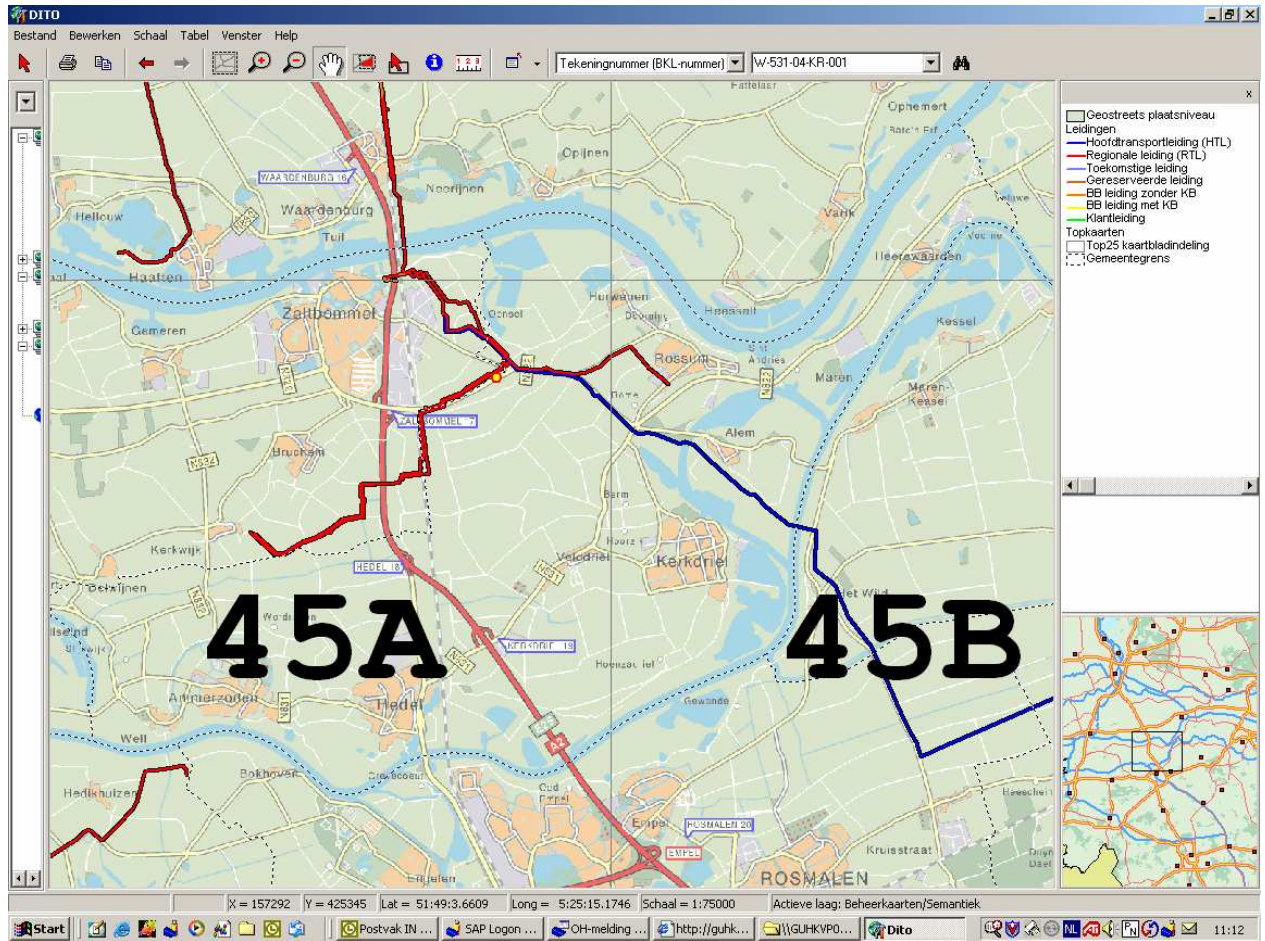
De blauwe lijn is 66,2 bar leiding.

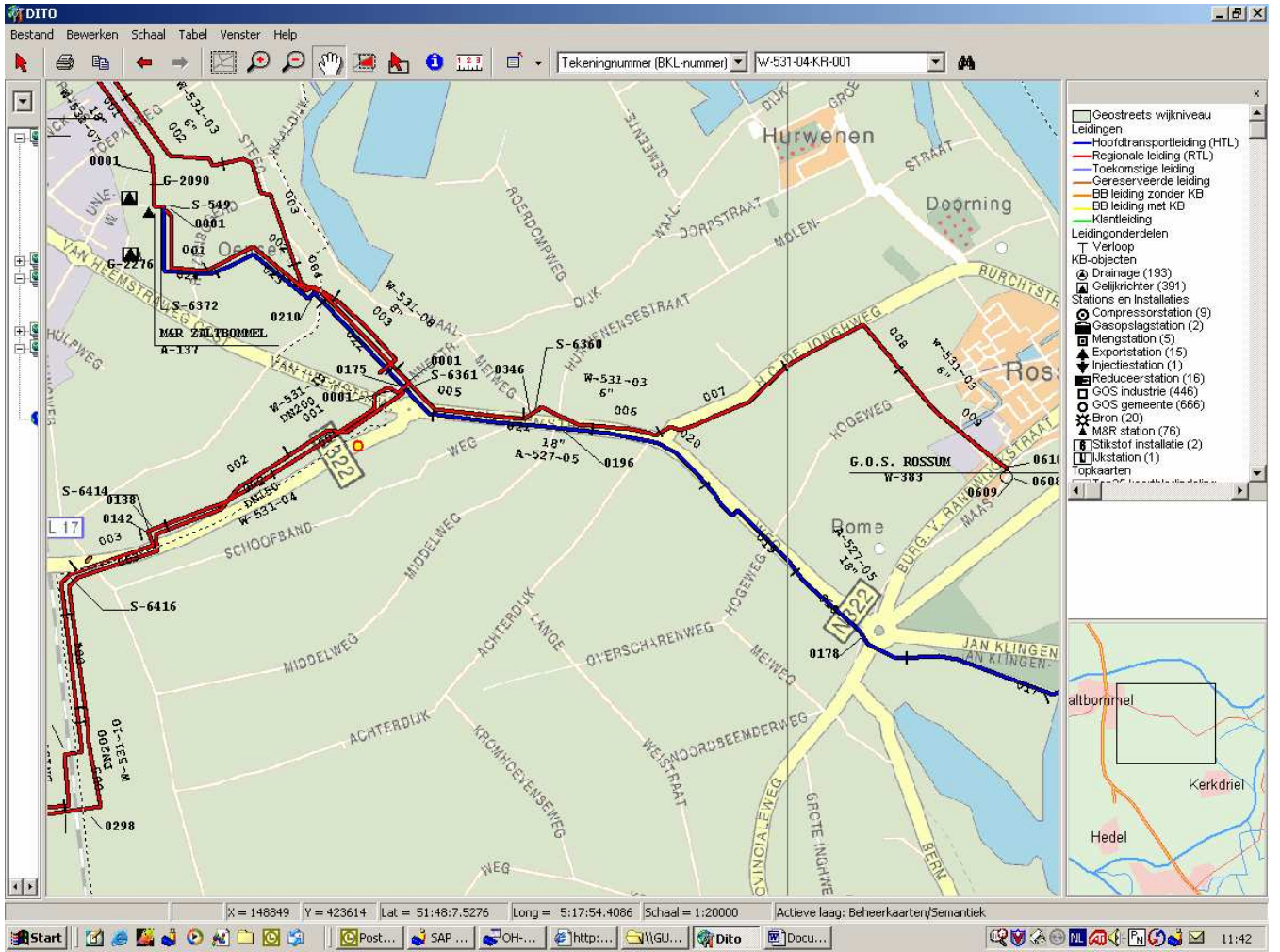
De rode lijn die naar GOS Rossem gaat heeft een diameter van 6"

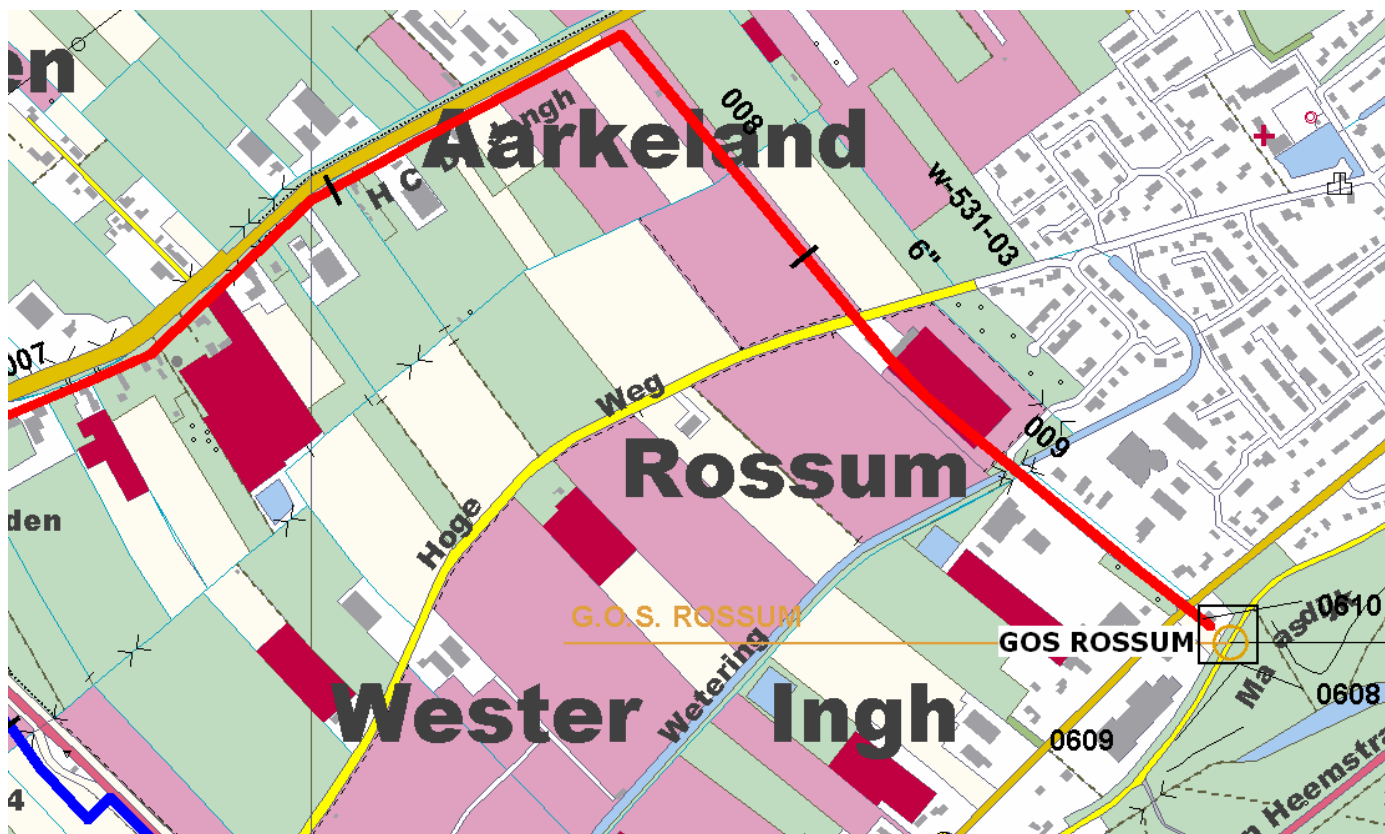
De 2^{de} rode lijn die evenwijdig aan de Van Heemstraweg ligt is een 8" leiding

de 2 rode lijnen die naar het zuid oosten lopen zijn respectievelijk een 6" en een 8" leiding

De blauwe lijn is een 18" leiding







5.2.4 via spoor

Het vervoer over spoor is binnen het baanvak 's Hertogenbosch-Geldermalsen intensief te noemen. Jaarlijks passeren 5850 wagons met brandbare gassen vervoerd in gemengde transporten (d.w.z. samen met andere) 800 wagons. Giftige gassen (exclusief Chloor) 2550 wagons. Zeer brandbare vloeistoffen 2200 stuks. Zeer giftige vloeistoffen 300 stuks. Dit alles heeft een groepsrisico tot gevolg van de factor 0,060.¹

5.2.5 Samenvatting transport gevaarlijke stoffen effectstraal

locatie	aantal	vervoersmiddel	Effectcirkel
			In meters
Waal	1.200	schip	100 – 200
Maas	400	schip	100 – 200
A2	28.000	Vrachtauto / tankautotransport	100 – 600
Resterende wegen	6.000	Vrachtauto / tankautotransport	100 – 600
Spoor	5.850	Momenteel alleen persoonsvervoer	100 – 600
Transportleidingen	2	pijpleiding	nihil

Aangezien het bij transportroutes niet over plaatsgebonden activiteiten gaat, is het niet mogelijk een indicatie van het aantal slachtoffers te geven. Dit geldt voor zowel de routes over land, spoor en waterwegen. Slachtofferindicaties zijn afhankelijk van de omgevingsbebouwing. Het aantal slachtoffers varieert sterk indien een ongeval binnen de bebouwde kom zou plaatsvinden ten opzichte van een incident in het buitengebied.

6 Andere calamiteiten

Plaatsgebonden

aardbevingen

De gemeente Maasdriel ligt in een licht aardbeving gevoelig gebied. Om de intensiteit van aardbevingen in risico-inventarisaties aan te geven wordt de schaal van Mercalli gebruikt. De schaal geeft het waarneembare effect van aardbevingen op mensen, voorwerpen, gebouwen en het landschap. De schaal van Richter registreert slechts de kracht van de aardbeving in het epicentrum. De schaal van Mercalli loopt van I (niet gevoeld, slechts door instrumenten geregistreerd) tot XII (totale catastrofe).

Voor de gemeente Maasdriel geldt VII.

VII op de schaal van Mercalli:

Sterke schrikreacties, voorwerpen in huis vallen om, bomen bewegen, weinig solide huizen worden beschadigd of storten in.

overstromingen

De gemeente Maasdriel ligt in een gebied met kans op overstroming vanaf zee van 1/10000. Afgezien van de hoge gronden in ons land is dit de laagst gehanteerde kans op overstroming. Echter gaan we kijken naar de rivieren dan loopt de gemeente Maasdriel meer risico. We praten hierbij dan, volgens de leidraad maatrampen Gelderland-Zuid, over een overschrijdingskans van 1 / 4000. Daarnaast bestaat kans op wateroverlast ten gevolge van extreme neerslag. De gevolgen hiervan voor de omgeving laten zich het best omschrijven met 'natte voeten'; bij dit type overstroming worden geen slachtoffers voorzien. De kans hierop bedraagt 1 / 1000.

natuurbranden

¹ Een GR waarde groter dan 1 betekent dat de oriënterende waarde wordt overschreden.

De gemeente Maasdriel heeft geen specifieke grote natuurgebieden. Bij langdurige droogte is er enkel een verhoogde kans op spoor- en wegberm branden.

verkeer (anders dan door transport gevaarlijke stoffen)

Voor de gemeente Maasdriel dient onder de verkeersgevaaren rekening

gehouden te worden met:

ongevallen op autosnelwegen

scheepsongevallen

spoorwegongevallen.

De kans en voorbereiding op neerstortende vliegtuigen wordt buiten een straal van 10 km vanaf luchthavens in geheel Nederland gelijk geacht.

Gevaar	aard van de effecten	indicatie slachtoffers
Auto(snel)weg	groot ongeval	beknellingen tientallen slachtoffers
Vaarweg	scheepsongeval	drenkelingen tientallen slachtoffers
Spoorlijn	overwegbotsing of ontsporing / botsing	beknellingen tientallen slachtoffers

Groepsgevaaren (*mensenmassa's*)

Onder groepsgevaaren vallen gevaaren die speciale aandacht vragen vanwege de aanwezigheid van grote groepen mensen.

Voor de gemeente Maasdriel dienen hieronder gerekend te worden:

grootschalige evenementen

ongevallen in zwembaden

branden en instortingen in grote en/of gevoelige objecten

In onderstaande tabel zijn de aard van de effecten, het indicatief aantal slachtoffers en potentiële activiteiten c.q. bedrijven opgenomen.

Grootschalige evenementen

Onder deze categorie valt:

activiteit	Risico's en letsels
Jaarmarkt Kerkdriel (Delkant)	paniek in menigten tientallen tot honderden gewonden
Paardenmarkt Hedel	paniek in menigten tientallen tot honderden gewonden
Diverse kermissen	paniek in menigten tientallen tot honderden gewonden
Carnavals optochten en feesten	paniek in menigten tientallen tot honderden gewonden

Zwembaden:

activiteit	Risico's en letsels
Sportcentrum De Kreek Kerkdriel.	Paniek in menigten kans op vergiftiging mogelijk tientallen tot honderden gewonden

6.1.8. Gevoelige objecten

In de onderstaande gebouwen / objecten is er grootte kans op slachtoffers door brand en instortingen.

De het risico bij deze objecten is dat er een groot aantal slachtoffers valt met: brandwonden, rookvergiftiging, beknelling

Van onderstaande objecten zijn in alle brandweervoertuigen aanvalsplannen beschikbaar.

Aanvalsplannen Brandweer Maasdriel

Kerkdriel:

Sportcentrum De Kreek, Wilgenpas 2, Kerkdriel.
Mgr. Zwijsenschool, Ipperakkeren 13, Kerkdriel
Texaco Tankstation Velddriel (**rampenbestrijdingsplan**)
Basischool De Meidoorn, Venuslaan 15, Kerkdriel,

☎ 0418-632088
☎ 0418-637070
☎ 0418-632453
☎ 0418-632948

Rossum:

De Vaste Burcht, De Vaste Burcht 45, Rossum.
Basischool de Bogerd, Kersensbogerd 4, Rossum
Tankstation Juijn (**rampenbestrijdingsplan**)

☎ 0418-664664
☎ 0418-661367
☎ 0418-661283

Hedel/Ammerzoden:

Alabastine Holland BV., Hogesteeg 27^E, Ammerzoden.
De Lispeltuut, Kasteellaan 2a, Hedel.
Sporthal De Hooge Wal, Kasteellaan 71, Hedel
School met de Bijbel, Kerkstraat 6, Hedel.
Opzeeland BV., De Hootkamp 8, Hedel.
Tankstation Ruisch (**rampenbestrijdingsplan**)
Sporthal De Treffer, 't Bussche Kempke 4, Ammerzoden

☎ 073-5993325
☎ 073-5993807
☎ 073-5993479
☎ 073-5991783
☎ 073-5113807
☎ 073-5991329
☎ 073-5993093

Heerewaarden:

401: Basischool Tweestromenschool, Maasdijk 10a, Heerewaarden

☎ 0487-571522

Daarnaast kent de gemeente Maasdriel diverse (zeer) grote opslaggebouwen die niet in aanmerking komen voor een gebruiksvergunning omdat ze onder een andere regelgeving vallen. Hoewel de kans op slachtoffers hier veelal zeer beperkt is, leiden grote branden tot zeer hoge schadebedragen.

Niet-plaatsgebonden activiteiten

In deze categorie vallen gevaren die in beginsel overal in Nederland kunnen voorkomen. In onderstaande tabellen is het volledige overzicht uit de effectwijzer overgenomen.

gevaren door weersomstandigheden

Gevaar	Aard effecten	Indicatie slachtoffers
Zware storm	Uitval elektriciteit Verkeersstremmingen Bedreigende situaties Overstromingen Ongevallen te water Instortingen	Enkele tientallen gewonden (beknellingen, onderkoeling)
Extreme koude, sneeuw of ijzel	Uitval transportroutes Uitval elektriciteit Uitval gasvoorziening Verspreide Geïsoleerde gebieden noodsituaties	Enkele tientallen gewonden (onderkoeling eerst in verkeer, later ook binnenshuis vooral onder kwetsbare groepen)
Extreme hitte	Drinkwatertekorten	

		Enkele tientallen gewonden (vooral onder kwetsbare groepen)
--	--	---

gevaren door uitval van voorzieningen

Gevaar	Aard effecten	Indicatie slachtoffers
Uitval elektriciteit	Uitval verwarming, koelinstallaties, etc. Uitval verkeersregeling Beveiligingsproblemen Acute problemen bij veebedrijven	Vooraf kwetsbare groepen
Uitval gasvoorziening	Bij koude: sterke temperatuurdalingen Indien langdurig: mogelijk grote schade Mogelijk problemen bij herstart	Vooraf kwetsbare groepen
Uitval telefoonnet	Hulpverlening stagneert Uitval beveiligingssysteem Meldkamers onbereikbaar	Geen of zeer beperkt aantal slachtoffers
Uitval drinkwatervoorziening	Uitbreken van ziekten	Vooraf kwetsbare groepen

gevaren door besmetting of brand

Gevaar	Aard effecten	Indicatie slachtoffers
Voedselvergiftiging, besmetting	Problemen met drinkwater Problemen bij grote objecten, groepen.	Tientallen tot honderden zieken
Grote brand	Gevaarlijke stoffen Problemen ziekenhuizen, verpleeghuizen, hotels e.d.	Incidenteel: grote aantallen doden en gewonden

De gemeente kent geen objecten waarop grote schaal met radioactiviteit wordt gewerkt. Ook vanuit de regio zijn geen stralingsrisico's te verwachten.

Stralingsrisico's beperken zich daarmee tot gevolgen van regiogrensoverschrijdende effecten van ongevallen elders in binnen- en buitenland. Hiervoor zijn geen specifieke objecten aanwijsbaar.

Samenvattend risico-beeld

Mogelijk vanwege de relatief sterk doorgevoerde scheiding van industriegebieden en woongebieden binnen de gemeente Maasdriel, valt een inrichting in slachtoffercategorie 5 (>1000 slachtoffers). De inventarisatie heeft opgeleverd dat ten gevolge van het gebruik of de opslag van gevaarlijke stoffen 2 inrichtingen binnen de gemeente in slachtoffercategorie 4 vallen (151 tot 1000 slachtoffers). Dit zijn de 2 LPG-stations. Wat het transport van gevaarlijke stoffen betreft is vooral het geschatte aantalwegtransporten binnen de gemeente aanzienlijk (circa 34.000). Het vervoer over water is ook niet beperkt we praten hier over een 1.600 bewegingen per jaar met grotere hoeveelheden gevaarlijke stoffen. Het transport per spoor en pijpleiding is beperkt.

Wat calamiteiten zonder relatie met het gebruik of de opslag van gevaarlijke stoffen betreft, zijn de mogelijkheden divers, echter niet anders dan te verwachten in enige andere gemeente van gelijke omvang.

Gebruiksmogelijkheden

Het tot stand gekomen risico-beeld moet gezien worden als een 'foto' van de huidige situatie. Het vervolgtraject valt uiteen in maatregelen gericht op het verder verbeteren van de informatie en het formuleren van projecten aan de hand van de verkregen informatie.

Het onderhouden en verbeteren van de informatie

onderhouden

De beschikbaar gekomen informatie is gebaseerd op de situatie van maart 2004. Mocht tussentijds belangrijke informatie zijn binnengekomen dan is deze nog zoveel mogelijk verwerkt in deze risico-inventarisatie. Totdat hierover andere afspraken zijn gemaakt zal de brandweer jaarlijks een up-date verzorgen.

verbeteren

Zoals reeds eerder vermeld is het gebruik van de Effectwijzer weliswaar snel, de resultaten zijn echter globaal en indicatief. Het verdient aanbeveling, vanwege de gevoeligheid en ter verbetering van de onderbouwing, de hoogste risico-categorie met een nauwkeuriger methode nogmaals door te rekenen.

van 'foto' naar 'film'

Alle verzamelde informatie kan als het begin gezien worden van een mogelijk Risicoinformatie-systeem waarin continu de fysieke risico's binnen de gemeente en de hieromtrent getroffen maatregelen afgelezen kunnen worden.

Het gebruik van de informatie

Onderstaand is een opsomming gegeven van gebruiksmogelijkheden van de risico-inventarisatie en – kaart.

pro-actief

- te gebruiken bij vraagstukken inzake ruimtelijke ordening;
- te gebruiken bij het Initiatiefberaad, ter beoordeling van domino-effecten;
- te gebruiken bij het vaststellen van routing gevaarlijke stoffen en het verlenen van vrijstellingen van de reguliere route;
- te gebruiken om inzicht te geven in risico's bij bijvoorbeeld nieuwe bestuurders en leden van de rampenbestrijdingsorganisatie.

preventief

te gebruiken bij prioriteitsbepaling bij vergunningverlening en handhaving.

10.3 preparatief

te gebruiken bij prioriteitsbepaling planvorming (bereikbaarheidskaarten, aanvalsplannen, rampenbestrijdingsplannen en procesdeelplannen (behorende bij het rampenplan));
te gebruiken bij het opstellen van oefenbeleid, zowel mono-disciplinair bij de brandweer als multidisciplinair ten behoeve van de totale rampenbestrijdingsorganisatie;
te gebruiken ter toetsing of materieel en middelen ten behoeve van incidentbestrijding op elkaar zijn afgestemd.

Tijdens daadwerkelijke bestrijding is de informatie van beperkte waarde. Op die momenten moet gebruik gemaakt worden van de meest actuele informatie.